



Государственное бюджетное дошкольное образовательное учреждение  
детский сад №19 комбинированного вида  
Центрального района Санкт-Петербурга

**УТВЕРЖДЕН**

Общим собранием работников  
Образовательного учреждения  
Протокол от 16.04.2026 № 3

**ОТЧЁТ  
О РЕЗУЛЬТАТАХ САМООБСЛЕДОВАНИЯ  
ЗА 2025 ГОД**



Санкт-Петербург, 2025

**Отчёт о результатах самообследования  
ГБДОУ детского сада № 19 Центрального района СПб  
за 2025 год**

**СОДЕРЖАНИЕ**

<b>№ п/п</b>	<b>Содержание отчёта</b>	<b>Стр.</b>
<b>I.</b>	<b>АНАЛИТИЧЕСКАЯ ЧАСТЬ</b>	<b>3</b>
1.	ОЦЕНКА ОБРАЗОВАТЕЛЬНОЙ ДЕЯТЕЛЬНОСТИ	7
2.	ОЦЕНКА СИСТЕМЫ УПРАВЛЕНИЯ ДОШКОЛЬНОГО ОБРАЗОВАТЕЛЬНОГО УЧРЕЖДЕНИЯ	10
3.	ОЦЕНКА СОДЕРЖАНИЯ И КАЧЕСТВА ПОДГОТОВКИ ВОСПИТАННИКОВ	12
4.	ОЦЕНКА ОРГАНИЗАЦИИ УЧЕБНОГО ПРОЦЕССА	20
5.	ОЦЕНКА КАЧЕСТВА КАДРОВОГО, УЧЕБНО-МЕТОДИЧЕСКОГО, БИБЛИОТЕЧНО-ИНФОРМАЦИОННОГО ОБЕСПЕЧЕНИЯ, МАТЕРИАЛЬНО-ТЕХНИЧЕСКОЙ БАЗЫ	24
6.	ОЦЕНКА ФУНКЦИОНИРОВАНИЯ ВНУТРЕННЕЙ СИСТЕМЫ ОЦЕНКИ КАЧЕСТВА ОБРАЗОВАНИЯ	35
7.	ОЦЕНКА МЕДИЦИНСКОГО ОБЕСПЕЧЕНИЯ, СИСТЕМЫ ОХРАНЫ ЗДОРОВЬЯ ВОСПИТАННИКОВ	37
8.	ОЦЕНКА ОРГАНИЗАЦИИ ПИТАНИЯ	39
<b>II.</b>	<b>РЕЗУЛЬТАТЫ АНАЛИЗА ПОКАЗАТЕЛЕЙ ДЕЯТЕЛЬНОСТИ ГБДОУ</b>	<b>41</b>
<b>III.</b>	<b>ВЫВОДЫ И ПЕРСПЕКТИВЫ РАЗВИТИЯ ГБДОУ</b>	<b>44</b>

## I. АНАЛИТИЧЕСКАЯ ЧАСТЬ

### **Общие сведения о ГБДОУ**

Государственное бюджетное дошкольное образовательное учреждение детский сад №19 комбинированного вида Центрального района Санкт-Петербурга (далее – ГБДОУ).

**Местонахождение единоличного (постоянно действующего) исполнительного органа:** 191180, Санкт-Петербург, пер. Джамбула, д. 10, литер А.

**Устав** ГБДОУ детский сад № 19 согласован с главой администрации Центрального района Щербаковой М.Д 14.10.2014 г; утвержден распоряжением Комитета по образованию от 12.11.2014 г № 5054-р. Устав ГБДОУ № 19 соответствует требованиям закона «Об образовании в РФ» и рекомендательным письмам Минобрнауки России

**Лицензия** на осуществление образовательной деятельности № 2939 от 25.04.2017 г. Выдана Комитетом по образованию Правительства Санкт-Петербурга, срок действия – бессрочно.

**Свидетельство о государственной регистрации** № 008417112. Выдано Межрайонной инспекцией Федеральной налоговой службы России № 15 по Санкт-Петербургу ОГРН 102780923005

**Официальный сайт** ГБДОУ в сети интернет <http://podrostay-ka.ucoz.net>

**Официальная страница** ГБДОУ в социальной сети <https://vk.com/public206307955>

**Официальный канал в НМ МАХ** [https://max.ru/id7825430656\\_gos](https://max.ru/id7825430656_gos)

**Руководитель** – заведующий Суханова Екатерина Евгеньевна. Контакты: пер. Джамбула, д. 10, лит. А, телефон/факс: + 7-812-572-15-88

Заместитель заведующего по учебно-воспитательной работе – Петрова Ульяна Андреевна. Контакты: пер. Джамбула, д. 8, лит. А, телефон/факс: + 7-812 315-89-06

Заместитель заведующего по административно-хозяйственной работе – Долинская Елена Владимировна. Контакты: пер. Джамбула, д. 8, лит. А, телефон/факс: + 7-812-575-89-21

ГБДОУ детский сад № 19 Центрального района СПб расположен на трёх площадках в Центральном районе Санкт-Петербурга и одной площадке в посёлке Ушково Курортного района Санкт-Петербурга. Информация об объектах представлена в таблице № 1.

«Таблица № 1 – Инфраструктурные объекты ГБДОУ»

Объект	пер. Дзямбула, дом 8, лит. А	ул. Правды, дом 5, лит. Б	пер. Дзямбула, дом 10, лит. А	Приморское шоссе д. 603
<b>Комплектация площадки</b>	<ul style="list-style-type: none"> <li>• 4 группы компенсирующей направленности для детей с тяжелыми нарушениями речи (далее – ТНР)</li> <li>• 1 группа раннего возраста общеразвивающей направленности полного дня (12-часового пребывания)</li> <li>• 2 группы раннего возраста общеразвивающей направленности неполного дня (5-часового пребывания)</li> </ul> группы комплектуются по разновозрастному принципу <ul style="list-style-type: none"> <li>• 3 группы компенсирующей направленности для детей с тяжелыми множественными нарушениями развития (далее – ТМНР) группы комплектуются по разновозрастному принципу</li> </ul>	<ul style="list-style-type: none"> <li>• 4 группы оздоровительной направленности группы комплектуются по одновозрастному принципу</li> </ul>	<ul style="list-style-type: none"> <li>• 4 группы общеразвивающей направленности группы комплектуются по одновозрастному принципу</li> </ul>	Работает только в летний период (июнь-август, 76 календарных дней) <ul style="list-style-type: none"> <li>• 3 группы общеразвивающей направленности группы могут комплектоваться по разновозрастному принципу</li> </ul>
<b>Характеристика площадки</b>	Отдельно стоящее 3-х этажное нежилое здание, мезонин, подвал, плоская кровля. Площадь здания 1780,0 кв.м.  Земельный участок площадью 2893,0 кв.м.	Отдельно стоящее 2-х этажное нежилое здание, цоколь, чердак. Площадь здания 798,7 кв.м.  Земельный участок площадью 568,0 кв.м.	Отдельно стоящее 4-х этажное нежилое здание, подвал, чердак. Площадь здания 1461,4 кв.м.  Земельный участок площадью 1599,0 кв.м.	Загородный объект в посёлке Ушково Курортного района СПб 9 зданий (лит.А, Б, В, Д, Е, Ж, З, И, К) общей площадью 1380,6 кв.м. Земельный участок площадью 23078 кв.м.

Перечень помещений для организации социально-бытовых условий для воспитанников и сотрудников представлен в таблице № 2.

«Таблица № 2 – Перечень помещений для организации социально-бытовых условий для воспитанников и сотрудников»

Площадка пер. Джамбула, дом 10, лит. А		Площадка пер. Джамбула, дом 8, лит. А		Площадка ул. Правды, дом 5, лит. Б		Загородная база Приморское шоссе д.603	
Наименование Помещения	Количество	Наименование помещения	Количество	Наименование помещения	Количество	Наименование помещения	Количество
Кабинет руководителя	1	Кабинет замести- теля заведующего по АХР	1	Методический кабинет	1	Корпуса • Детские • Для сотрудников • Административ- ный	9 2 5 2
Методический кабинет/кабинет старшего воспита- теля	1	Методический Кабинет/кабинет заместителя заве- дующего по УВР	1	Методический Кабинет/цоколь	1	Методический кабинет	1
Групповые помещения	4	Групповые помещения	7	Групповые помещения	4	Групповые помещения	3
Буфетные	4	Буфетные	7	Буфетные	4	Буфетные	3
Спальни	4	Спальни	5	Раздевалки	2 (каждая для 2-х групп)	Спальни	3
Раздевалки	4	Раздевалки	7			Раздевалки	3
Туалетные ком- наты для воспи- танников	5	Туалетные ком- наты для воспитан- ников	8	Туалетные комнаты для воспитанников	4	Туалетные комнаты для воспитанников	3
Физкультурный зал	1	Музыкальный зал	1	Музыкально-физ- культурный зал	1	Музыкально-физ- культурный зал	1
Музыкальный зал	1	Физкультурный зал	1				
Кабинеты допол- нительного обра- зования / кабинет педагога-психолога	4	Кабинет учителя- логопеда	5	Кабинет учителя-ло- гопеда	1	Кабинет руководи- теля	1
Бассейн (разде- валка)	1	Кабинет учителя- дефектолога	2	Кабинет педагога- психолога / допол- нительного образо- вания	1		
Бассейн (душевая с санузлом)	1	Кабинет педагога- психолога	2	Массажный кабинет	1	Банно-прачечный комплекс	1
Бассейн (помеще- ние бассейна – чаша бассейна)	1	Сенсорная ком- ната	1				

Бассейн (помещение бассейна, лабораторная)	1	Студия развивающих игр	1				
Кабинет завхоза (серверная)	1	Кабинет завхоза (серверная)	1	Кабинет завхоза (серверная)	1	Кабинет завхоза (серверная)	1
Медицинский блок	1	Медицинский блок	1	Медицинский блок	1	Медицинский блок	1
Пищеблок	1	Пищеблок	1	Пищеблок	1	Пищеблок	1
Столовая для сотрудников	1	Кабинет завхоза	1	Столовая для сотрудников	1	Столовая для сотрудников	1
Туалетные комнаты для сотрудников	4	Туалетные комнаты для сотрудников	2	Туалетные комнаты для сотрудников	2	Туалетные комнаты для сотрудников	2

Персонал учреждения обеспечен комплектами спецодежды, каждая площадка укомплектована в соответствии с СанНиП необходимым инвентарём

# 1. ОЦЕНКА ОБРАЗОВАТЕЛЬНОЙ ДЕЯТЕЛЬНОСТИ

## Образовательная деятельность

Предметом образовательной деятельности является реализация образовательной программы дошкольного образования и адаптированных образовательных программ дошкольного образования для обучающихся с ОВЗ (для детей с ТНР, с ТМНР) ГБДОУ (далее – Программы ДО).

Для выполнения требований норм Федерального закона от 24.09.2022 № 371-ФЗ ГБДОУ реализовывает работу учреждения в соответствии с федеральной образовательной программой дошкольного образования, утвержденной приказом Минпросвещения России от 25.11.2022 № 1028 (далее – ФОП ДО) и федеральной адаптированной образовательной программой дошкольного образования, утвержденной приказом Минпросвещения России от 24.11.2022 № 1022 (далее – ФАОП ДО)

Образовательная деятельность в ГБДОУ организована в соответствии с

- Федеральным законом от 29.12.2012 № 273-ФЗ «Об образовании в Российской Федерации» в редакции от 31.07.2020г.,
- Приказом Министерства Образования и науки от 17.10.2013 №1155 «Об утверждении федерального государственного стандарта дошкольного образования»;
- Постановлением Главного государственного санитарного врача Российской Федерации от 28.09.2020 г. № 28 "Об утверждении санитарных правил СП 2.4.3648-20 «Санитарно-эпидемиологические требования к организациям воспитания и обучения, отдыха и оздоровления детей и молодежи»";
- Постановлением Главного государственного санитарного врача Российской Федерации от 28.01.2021 г. № 2 “Об утверждении санитарных правил и норм СанПиН 1.2.3685-21 «Гигиенические нормативы и требования к обеспечению безопасности и (или) безвредности для человека факторов среды обитания»”;
- Уставом ГБДОУ.

Объектами Программ ДО, формируемых ГБДОУ, являются:

- дети раннего и дошкольного возраста (2-7 лет);
- семьи воспитанников, посещающих детский сад;
- педагогический коллектив;
- социальные партнёры ГБДОУ.

В 2025 году в ГБДОУ функционировало 18 групп, которые посещало 237 воспитанников в возрасте от 2 до 7 лет, из них: 7 групп общеразвивающей направленности; 4 группы – оздоровительной направленности; 7 групп компенсирующей направленности: 4 группы для воспитанников с ТНР; 3 группы для воспитанников с ТМНР.

Программы ДО направлены на достижение следующих целей:

1. обеспечение равных условий получения качественного образования каждым ребенком независимо от возраста, пола, нации, языка, социального статуса, психофизиологических особенностей (в том числе ограниченных возможностей здоровья) при разных стартовых возможностях;
2. содействие формированию общей культуры личности детей, развития их социальных, нравственных, эстетических, интеллектуальных, физических качеств, инициативности, самостоятельности и ответственности ребёнка, формирования предпосылок учебной деятельности;
3. создание условий для профилактики, реабилитации и по возможности коррекции или ослабления тяжести последствий отклонений или нарушений развития; содействие формированию у участников образовательных отношений культуры совместного образования, развитию политики интеграции и внедрению интегративной практики;
4. объединение обучения, развития и воспитания в целостный образовательный процесс на основе духовно-нравственных и социокультурных ценностей и принятых в обществе правил и норм поведения в интересах человека, семьи, общества.

Программы ДО обладают модульной структурой, в качестве модулей выступают 5 направлений развития детей, образовательных областей в соответствии с ФГОС ДО: «Социально-коммуникативное развитие»; «Познавательное развитие», «Речевое развитие», «Художественно-эстетическое развитие» и «Физическое развитие».

Основными специалистами в образовательных областях выступают педагоги ГБДОУ, родители дошкольников подключаются к их работе. Решение задач осуществляется в ходе режимных моментов, в игровой деятельности детей, во взаимодействии с родителями.

Содержательные разделы Программ ДО определяют объём, содержание, этапы реализации, сроки освоения, обеспечивают единое образовательное пространство ГБДОУ через преемственность содержания образовательной деятельности и воспитательной работы.

Содержанием Программ ДО предусматривается:

- развитие воспитанников во всех пяти взаимодополняющих образовательных областях с учётом их индивидуальных возможностей;
- интеграция содержания образовательных областей;
- непрерывность психолого-педагогического сопровождения воспитанников и их семей на всех этапах реализации программ;
- социализация всех воспитанников в условиях технологии инклюзивного (совместного) образования;
- возможная коррекция нарушений развития воспитанников, в том числе детей с ограниченными возможностями здоровья;
- реализация задач воспитательной работы.

Содержание Программ ДО состоит из обязательной части и части, формируемой участниками образовательных отношений. Содержание части, формируемой участниками образовательных отношений может дополняться с учётом интересов детей и мотивированного мнения семей воспитанников. Структура Программ ДО, в том числе рабочей программы воспитания, которая является частью учебно-методического комплекса Программ ДО представлена в таблице № 3.

**«Таблица № 3 – Структура и содержание образовательных программ ГБДОУ»**

Структура содержания Программы (100%)	
Основная часть (не менее 60%)	Часть, формируемая участниками образовательных отношений (не более 40%)
<b>Рабочая программа воспитания</b>	
Направлена на комплексное развитие воспитанников в пяти взаимодополняющих образовательных областях и направлениях воспитания	Учитывает интересы и мотивы воспитанников, членов их семей и педагогов, ориентирована на: <ul style="list-style-type: none"> <li>• организацию образования нормативно развивающихся воспитанников и часто болеющих детей;</li> <li>• реализацию регионального компонента (формирование представлений о малой Родине – Санкт-Петербурге);</li> <li>• проекты, разрабатываемые в соответствии с ситуациями детских интересов/предпочтений;</li> <li>• приоритетные направления культурно-исторической ситуации города, государства.</li> </ul>
Образовательные области: 1. Социально-коммуникативное развитие, 2. Познавательное развитие, 3. Речевое развитие,	<ul style="list-style-type: none"> <li>• Интегрирует содержание всех или нескольких образовательных областей и всех или нескольких направлений воспитания;</li> <li>• Индивидуальное психолого-педагогическое сопровождение и коррекционно-развивающая работа</li> </ul>

4. Художественно- эстетическое развитие, 5. Физическое развитие Направления воспитания: 1. Патриотическое, 2. Социальное, 3. Познавательное, 4. Физическое и оздоровительное, 5. Трудовое, 6. Этико-эстетическое	
--	--

Части Программ ДО и рабочей программы воспитания, формируемые участниками образовательных отношений, отражают реализацию существующих в образовательном учреждении традиций, проектов, событий: «Родительский марафон», «Здравствуй, детский сад!», «День матери», «День отца», «Новый год», «Международный женский день», «Благотворительная акция, посвященная дню кошек в России» «#ЗАЖГИСИНИМ», «Начни с себя!», «Фестиваль уличных игр» и др.

#### **Воспитательная деятельность**

ГБДОУ реализует рабочую программу воспитания и календарный план воспитательной работы, которые являются частью Образовательных программ ДО (на основании Федерального закона от 29 декабря 2012 г. № 273-ФЗ «Об образовании в Российской Федерации» в редакции от 31.07.2020г.).

Программы ДО и рабочая программа воспитания разрабатываются в соответствии с ФГОС ДО, ФООП ДО, ФАОП ДО, Федеральным Календарным планом воспитательной работы.

Воспитательные задачи, отражённые в рабочей программе воспитания, реализуются в рамках образовательных областей: «Социально-коммуникативное развитие»; «Познавательное развитие», «Речевое развитие», «Художественно-эстетическое развитие» и «Физическое развитие».

В летний период (июнь – август) воспитательная работа является приоритетной, образовательные и воспитательные задачи ГБДОУ решаются на занятиях и совместной деятельности с детьми, осуществляемых преимущественно на открытом воздухе (прогулочной площадке) с вынесением оборудования, пособий, дидактического и игрового материала.

#### **Дополнительное образование**

В 2025 г. помимо Программ ДО реализуется дополнительная общеразвивающая программа «ПодРОСТАй-ка ПЛЮС» Государственного бюджетного дошкольного образовательного учреждения детского сада №19 комбинированного вида Центрального района Санкт-Петербурга, которая включает в себя рабочие программы, финансируемые за счет внебюджетных источников. Доход от организации вышеуказанных услуг аккумулируется на лицевом счете. Ознакомиться с планом финансово-хозяйственной деятельности по платным образовательным услугам можно [перейдя по ссылке](#).

В 2025 г. в ГБДОУ педагогами были предложены для реализации 7 программ, входящих в дополнительную общеразвивающую программу «ПодРОСТАй-ка ПЛЮС» (таблица № 4)

#### **«Таблица № 4 – Рабочие программы к дополнительной общеразвивающей программе «ПодРОСТАй-ка ПЛЮС» в 2025 году»**

№ п/п	Название рабочей программы	Возраст
<b>Социально-педагогическая направленность</b>		
1.	«Живой песок»	3-7 лет
2.	«Звуковичок»	3-7 лет
3.	«Логоритмика»	3-7 лет
4.	«Логомассаж»	3-7 лет
5.	«Подготовка к школе – обучение чтению»	5-7 лет
6.	«Английский язык для детей»	4-7 лет

7.	«Методика Марии Монтессори»	3-7 лет
----	-----------------------------	---------

В 2025 г. все 7 программ были реализованы, более востребованные были «Живой песок», «Логоритмика» и «Звуковичок».

Различные кружки посетили 45% воспитанников ГБДОУ (107 чел.), из них 63 детей посещали 2 или более кружка.

#### **Снижение бюрократической нагрузки с педагогических работников**

В связи с утверждением приказа Минпросвещения от 06.11.2024 № 779 администрацией ГБДОУ был проведен анализ документации, которую ведут педагогические работники (воспитатели), реализующие образовательную программу дошкольного образования (ОП ДО ГБДОУ). Значительную часть документов перевели в электронный вид и поручили вести не педагогическим работникам.

#### **Вывод:**

В 2025 году воспитательно-образовательный процесс в ГБДОУ был организован в соответствии с требованиями, предъявляемыми законодательством к дошкольному образованию с соблюдением новых санитарно-эпидемиологических правил и гигиенических нормативов.

Образовательный процесс направлен на сохранение и укрепление здоровья воспитанников, предоставление равных возможностей для полноценного развития каждого ребёнка, на создание благоприятных условий воспитания и развития детей, формирование общей культуры личности воспитанников.

Образовательный процесс в ГБДОУ осуществляется с позиции личностно-ориентированной педагогической системы: разностороннее, свободное и творческое развитие каждого ребёнка, реализация его индивидуального потенциала, обеспечение комфортных, бесконфликтных и безопасных условий развития воспитанников.

Воспитательная работа строится с учетом индивидуальных особенностей детей, с использованием разнообразных форм и методов, в тесной педагогов и родителей.

В Программах ДО отражены содержание развития, обучения и воспитания, условия организации воспитательно-образовательного процесса, учитывающие возраст детей, направленность групп, а также участие и мотивированное родителей (законных представителей). Программы ДО реализуются в течение всего времени пребывания детей в ГБДОУ.

Анализ родительских потребностей в платных образовательных услугах показывает, что дополнительное образование в ГБДОУ реализуется достаточно активно, но наблюдается спад посещаемости занятий в сравнении с 2024 годом.

Реализуемые платные образовательные услуги пользуются спросом и удовлетворяют потребность родителей в развитии детей.

Мероприятия по снижению бюрократической нагрузки с педагогических работников ведется в соответствии с планом работы.

## **2. ОЦЕНКА СИСТЕМЫ УПРАВЛЕНИЯ ДОШКОЛЬНОГО ОБРАЗОВАТЕЛЬНОГО УЧРЕЖДЕНИЯ**

Управление ГБДОУ строится на принципах единоначалия и самоуправления, обеспечивающих государственно-общественный характер управления.

Единоначальным органом управления является заведующий образовательным учреждением. Для обеспечения деятельности организационной структуры ГБДОУ в соответствии с методикой формирования штатного расписания определяется административно-управленческий аппарат, объединяющий руководителей двух уровней:

1 уровень – заведующий ГБДОУ

2 уровень – заместители заведующего:

- по учебно-воспитательной работе;
- по административно-хозяйственной работе

Коллегиальными органами управления являются:

- Общее собрание работников ГБДОУ,
- Педагогический совет.

Формы государственно-общественного управления ГБДОУ представлены ниже.

1. Комиссия по распределению фонда стимулирующих надбавок работников ГБДОУ  
Комиссия является коллегиальным совещательным органом по вопросам распределения средств фонда стимулирования работников ГБДОУ. Функции Комиссии: разработка механизмов установления стимулирующих выплат работникам учреждения; разработка расчетных показателей для определения размера стимулирующих выплат, определяющих количество баллов, на основании которых устанавливается соответствующая выплата работникам учреждения.
2. Комиссия по урегулированию споров между участниками образовательных отношений создается для решения спорных вопросов, возникающих в процессе работы учреждения между участниками образовательных отношений. К участникам образовательных отношений относятся: обучающиеся, родители (законные представители) несовершеннолетних обучающихся, работники ГБДОУ.
3. Комиссия по антикоррупционной политике создана в целях защиты прав и свобод граждан, обеспечения законности, правопорядка и общественной безопасности в ГБДОУ. В основу работы Комиссии положены принципы противодействия коррупции.
4. Комиссия по осуществлению закупок регламентирует закупочную деятельность ГБДОУ  
Комиссия устанавливает основные требования к закупке, порядок подготовки и проведения процедур закупки, способы закупки и условия их применения, порядок заключения и исполнения договоров, а также иные связанные с обеспечением закупки положения.
5. Комиссия по поступлению и списанию основных средств является объединением работников для выявления фактического наличия имущества ГБДОУ, его состояния и оценки, которые сопоставляются с данными бухгалтерского учета.
6. Совет по питанию и бракеражная комиссия создается для осуществления качественного и систематического контроля на пищеблоке ГБДОУ, для приемочного контроля готовой продукции.
7. Комиссия по проверке знаний требований охраны труда работников ГБДОУ. С 01.09.2023 г. в штате работает специалист по охране труда.
8. Психолого-педагогический консилиум ГБДОУ, деятельность которого направлена на решение задач, связанных со своевременным выявлением детей с проблемами в развитии, организацией психолого-педагогического сопровождения их образования, исходя из индивидуальных особенностей и возможностей развития каждого ребенка
9. Аттестационная комиссия ГБДОУ, целью которой является установление соответствия педагогических работников ГБДОУ занимаемым ими должностям на основе оценки их профессиональной деятельности.
10. Совет родителей (законных представителей) воспитанников ГБДОУ учитывает мотивированные мнения семей воспитанников по вопросам управления ГБДОУ и принятия Советом локальных нормативных актов, затрагивающих права и законные интересы родителей.

Более подробно с структурой управления образовательным учреждением, компетенциями коллегиальных органов управления и локальными актами ГБДОУ, регламентирующими их деятельность, можно [познакомиться на сайте](#) образовательного учреждения.

Важной характеристикой эффективного управления является наличие социальных партнёров: в 2025 году – это 20 организаций, которые оказывают ГБДОУ информационное и методическое сопровождение, а также содействие в рамках уставных задач и условий договора сотрудничества.

1. Информационно-методический центр Центрального района Санкт-Петербурга
2. Российский государственный педагогический университет им. А. И. Герцена
  - 2.1. Институт дефектологического образования и реабилитации
    - Кафедра олигофренопедагогики
    - Кафедра логопедии
  - 2.2. Институт детства
    - Кафедра дошкольной педагогики
3. Детская библиотека истории и культуры Петербурга им. А.С. Пушкина

4. Центр психолого-педагогической, медицинской и социальной помощи Центрального района Санкт-Петербурга «Развитие»
5. Благотворительная организация РБОО СТРСАДСДМВОФВ «Солнечный луч»
6. ГБУДО ДДТ «Фонтанка-32»
7. ГБОУ школа № 321 Центрального района Санкт-Петербурга
8. Организатор питания
9. Благотворительный центр «Перспектива»
10. Детская поликлиника №12 Центрального района Санкт-Петербурга
11. Некоммерческое партнёрство «ЛИГА МЕДИАТОРОВ»
12. СПб ГБПОУ «Петербургский педагогический колледж имени Н.А. Некрасова»
13. Некоммерческая организация Международный фонд поддержки культуры «МАСТЕР КЛАСС»
14. Благотворительный фонд «Антон тут рядом»
15. Муниципальное дошкольное образовательное учреждение «Детский сад «Улыбка»
16. ФГБОУ ВО «Санкт-Петербургский государственный университет промышленных технологий и дизайна»
17. Государственное бюджетное общеобразовательное учреждение начальная общеобразовательная школа № 300
18. Муниципальное бюджетное дошкольное образовательное учреждение «Ясли-сад «Невский» (г. Мариуполь)
19. Проект Атлас Искусства
20. Федеральное государственное бюджетное учреждение культуры «Российский государственный музей Арктики и Антарктики»

ГБДОУ взаимодействует с МО Владимирский округ, на территории которого расположено образовательное учреждение, совместно с МО проведено 3 мероприятия: по профилактике детского дорожно-транспортного травматизма, воспитанники ГБДОУ принимали участие в конкурсе детских рисунков, муниципалитет оказывал безвозмездную помощь в организации экологической акции в рамках реализации экологического воспитания детей.

#### **Вывод:**

По итогам 2025 года система управления ГБДОУ оценивается как эффективная, позволяющая учесть мнение работников и всех участников образовательных отношений.

В 2025 году в системе управления продолжается использование электронного документооборота.

В 2025 году ГБДОУ продолжало осуществлять безвозмездное социальное партнёрство с различными организациями: среди них – учреждения образования, культуры, медицины и др., сотрудничество с которыми помогает решать задачи информационного и методического сопровождения образовательного процесса и уставные цели.

### **3. ОЦЕНКА СОДЕРЖАНИЯ И КАЧЕСТВА ПОДГОТОВКИ ВОСПИТАННИКОВ**

С помощью диагностических процедур (мониторинга) качество подготовки воспитанников определяется уровнем воздействия педагогов на освоение ребёнком образовательных программ ГБДОУ, качеством коррекционной работы, результативностью участия воспитанников ГБДОУ в открытых мероприятиях различного уровня, дополнительные показатели оценки качества подготовки воспитанников ГБДОУ, а также востребованностью выпускников ГБДОУ.

В процессе мониторинга определяется эффективность педагогических действий воспитателя при взаимодействии с детьми по освоению содержания Программ ДО, что позволяет комплексно оценить качество образовательной деятельности в ГБДОУ.

Ниже приведены статистические данные по результативности педагогических действий воспитателя при взаимодействии с детьми по освоению содержания образовательных программ ГБДОУ за 2025 год, отражённые в таблице № 5.

Сокращения: СКР – образовательная область ФГОС ДО «Социально-коммуникативное развитие»; ПР – образовательная область ФГОС ДО «Познавательное развитие», РР – образовательная область ФГОС ДО «Речевое развитие»; ХЭР – образовательная область ФГОС ДО

«Художественно-эстетическое развитие»; ФР – образовательная область ФГОС ДО «Физическое развитие». Н.г., К.г. – начало и конец года соответственно; в, с н – высокий, средний и низкий уровень эффективности соответственно.

**«Таблица № 5 – Результативность педагогических действий воспитателя при взаимодействии с детьми по освоению содержания образовательных программ»**

Итог	СКР			ПР			РР			ХЭР			ФР		
	в	с	н	в	с	н	в	с	н	в	с	н	в	с	н
	<b>Эффективность педагогических действий воспитателя при взаимодействии с детьми по освоению содержания образовательных программ ГБДОУ, %</b>														
<b>Н.г.</b>	23	48	29	25	31	44	16	50	34	15	66	19	20	51	29
<b>К.г.</b>	34	57	9	31	59	10	42	45	13	42	46	12	49	39	12

**Соответствие содержания, качества подготовки выпускников федеральным государственным требованиям (требованиям ФГОС ДО)**

В соответствии с Федеральным государственным образовательным стандартом дошкольного образования (приказ МОиН РФ от 17.10.2013 № 1155) Раздел IV. ТРЕБОВАНИЯ К РЕЗУЛЬТАТАМ ОСВОЕНИЯ ОСНОВНОЙ ОБРАЗОВАТЕЛЬНОЙ ПРОГРАММЫ ДОШКОЛЬНОГО ОБРАЗОВАНИЯ

п. 4.1. Требования Стандарта к результатам освоения Программы представлены в виде целевых ориентиров дошкольного образования, которые представляют собой возрастные характеристики возможных достижений ребёнка на этапе завершения уровня дошкольного образования.

п. 4.3. Целевые ориентиры не подлежат непосредственной оценке, в том числе, в виде педагогической диагностики (мониторинга), и не являются основанием для их формального сравнения с реальными достижениями детей. Они не являются основой объективной оценки соответствия установленным требованиям образовательной деятельности и подготовки детей. Освоение Программы не сопровождается проведением промежуточных аттестаций и итоговой аттестации воспитанников».

**Коррекционная работа в ГБДОУ**

Коррекционная деятельность предусматривает:

- мониторинг и анализ индивидуальных возможностей ребенка;
- разработку оптимальных рабочих коррекционных программ, методов и приемов обучения в соответствии с особыми образовательными потребностями детей с тяжелыми нарушениями речи (далее – ТНР) и тяжелыми множественными нарушениями развития (далее – ТМНР);
- организацию и проведение специалистами индивидуальных и групповых коррекционно-развивающих занятий, необходимых для преодоления нарушений развития и коррекции имеющихся нарушений у воспитанников;
- создание психологически безопасных условий пребывания ребенка в ГБДОУ и предметно-развивающей среды для полноценного обучения детей с ОВЗ в условиях детского сада.

Специалистами ГБДОУ (учителя-логопеды, учителя-дефектологи, педагоги-психологи, музыкальные руководители, инструкторы по физической культуре, тьютор) проводится выявление и ранняя диагностика отклонений в развитии или состояний декомпенсаций; профилактика физических, интеллектуальных и эмоционально-личностных перегрузок и срывов детей; выявление резервных возможностей развития ребенка; определение характера, эффективности специальной (коррекционной помощи) в рамках имеющихся в ГБДОУ возможностей; реализуется коррекционно-развивающая работа с воспитанниками; информирование родителей об актуальном развитии ребенка и организация методической поддержки семьи, направленной на повышение родительской компетенции.

На основе мониторинга, рекомендаций специалистов осуществляется комплектование подгрупп для проведения коррекционных занятий. Подгрупповые коррекционные занятия ГБДОУ детский сад № 19 Центрального района СПб

проводятся согласно расписанию образовательной деятельности ГБДОУ. Индивидуальные занятия проводятся с каждым ребенком в утренние часы, их количество занятий обусловлено степенью нарушения (но не менее 2-х раз в неделю).

В ГБДОУ разработана программа психолого-педагогического сопровождения воспитанников, программа внутрикорпоративного обучения педагогов детского сада и осуществляется внедрение плана по совместному образованию детей с ОВЗ в группах ТНР.

Содержание коррекционно-образовательной работы педагога-психолога с детьми ТНР, ТМНР, а также в группах общеразвивающей и оздоровительной направленности включает интеграцию и взаимодополнение всех пяти образовательных областей согласно ФГОС ДО и предполагает организацию коррекционно-развивающих занятий. Коррекционно-развивающая работа с детьми реализуется в индивидуальном и групповом режиме и направлена на развитие познавательной сферы, социально-личностной сферы детей; коррекцию деструктивных форм поведения; подготовку детей к школьному обучению; улучшение адаптации ребёнка в детском саду.

На занятиях применяются следующие современные **здоровьесберегающие технологии**:

1. Коммуникативные игры
2. Пальчиковая гимнастика
3. Релаксация
4. Элементы арт-терапии
5. Технология музыкального воздействия

**Развивающие технологии** содержат:

1. развивающие игры
2. практические задания
3. этюды
4. упражнения
5. беседы
6. моделирование и анализ заданных ситуаций
7. сочинение историй
8. рассказ психолога и рассказы детей



Для обеспечения раннего выявления отклонений в развитии и состояний декомпенсации, профилактики физических, интеллектуальных и эмоционально-личностных перегрузок и срывов, для выявления резервных возможностей развития каждого ребенка в ГБДОУ осуществляется деятельность психолого-педагогического консилиума ГБДОУ (далее – ППк). В соответствии с нормативными документами (Распоряжение Минпросвещения России № Р-93 от 09.09.2019 г) согласован состав консилиума, разработано положение о деятельности ППк.

Вышеуказанная коррекционно-развивающая деятельность ГБДОУ направлена на:

- выявление трудностей в освоении образовательных программ, особенностей в развитии, социальной адаптации и поведении воспитанников для последующего принятия решений об организации психолого-педагогического сопровождения;
- разработка рекомендаций по организации психолого-педагогического сопровождения воспитанников;
- консультирование участников образовательных отношений по вопросам актуального психофизического состояния и возможностей воспитанников; содержания и оказания им психолого-педагогической помощи, создания специальных условий получения образования;
- контроль за выполнением рекомендаций ППк.

В 2025 учебном году на заседаниях ППк обсуждались результаты обследования детей каждым специалистом, ежеквартально составлялось коллегиальное заключение ППк по каждому воспитаннику, в котором отражалась следующая информация: причина проведения консилиума, вынесенное коллегиальное заключение, рекомендации педагогам и родителям (официальным представителям) воспитанника. Заключение специалистов, коллегиальное заключение и рекомендации доводились до сведения родителей (законных представителей) в доступ-

ной для понимания форме. Также родителям выдавались уведомления рекомендательного характера (консультации учителя-логопеда, педагога-психолога, учителя-дефектолога). Специалистами в течение года были проведены индивидуальные консультации для родителей по проблемам в развитии ребенка, повышающие их психолого-педагогическую компетентность.

В 2025 календарном году было проведено 46 заседаний ППк, вынесено 46 заключений с рекомендациями для педагогического состава и родителей (официальных представителей) воспитанников, членами ППк проведена 31 консультация с родителями.

По результатам проведенных диагностических мероприятий воспитанников группы компенсирующей направленности (ТНР) качественно изменился состав воспитанников по уровням речевого развития, на конец учебного года контингент воспитанников по нозологическим группам представлен в таблице № 6.

**«Таблица № 6 – Уровни речевого развития воспитанников в 2025 году»**

Нозология речевых нарушений	Младшая группа	Средняя группа	Старшая группа	Подготовительная группа	Дети ТМНР
<b>Всего детей в группе</b>	<b>13</b>	<b>13</b>	<b>15</b>	<b>12</b>	<b>17</b>
Задержка речевого развития (ЗРР)	-		-	-	-
Общее недоразвитие речи (ОНР) 1 ур р р	1		-	-	-
Общее недоразвитие речи (ОНР) 1-2 ур р р	7		-	-	-
Общее недоразвитие речи (ОНР) 2 ур р р	5	2	-	-	3
Общее недоразвитие речи (ОНР) 2-3 ур р р	-	11	1	-	2
Общее недоразвитие речи (ОНР) 3 ур р р	-	-	10	-	
Общее недоразвитие речи (ОНР) 3-4 ур р р	-	-	4	1	
Общее недоразвитие речи (ОНР) 4 ур р р	-	-	-	2	1
Системное недоразвитие речи (СНР)		-	-		11
ФФНР(фонетико-фонематическое недоразвитие речи)	-	-	-		-
ФНР (фонетическое недоразвитие речи)	-	-	-	4	-
Логоневроз (из общего числа детей группы)	-	-	-		-
Норма речевого развития		-	-	5	-
Примечания:	-	-			-

По результатам проведенных диагностических мероприятий все воспитанники группы компенсирующей направленности (ТМНР) дали положительную динамику развития по образовательным областям: социально-коммуникативное развитие, познавательное развитие, речевое развитие, художественно-эстетическое развитие, физическое развитие.

Таким образом, по результатам итогового мониторинга коррекционно-развивающая работа в ГБДОУ в 2025 году является продуктивной.

### **Организация совместного образования дошкольников с нарушениями в развитии и детей с нормотипичным развитием дошкольного возраста**

В 2025 году в целях обеспечения качества оказания коррекционной помощи воспитан-

никам с нарушениями в развитии был задействован следующий педагогический и вспомогательный персонал: учителя-дефектологи, учителя-логопеды, педагоги-психологи, музыкальный руководитель, инструктор по физической культуре, тьюторы и ассистент. В задачи тьютора входит сопровождение детей с ОВЗ в рамках образовательного процесса, включение детей с ОВЗ в совместную деятельность с нормотипичными детьми, индивидуальные занятия в соответствии с рекомендациями специалистов, адаптация и модернизация образовательной среды к нуждам каждого воспитанника. В рамках работы ассистента осуществляется сопровождение воспитанников с ОВЗ в области формирования культурно-гигиенических навыков, бытового обслуживания, сопровождение воспитанников на музыкальных, физкультурных и других совместных занятиях

В 2025 году продолжалась работа по внедрению совместного образования детей: дети с ТМНР воспитываются совместно с детьми дошкольного возраста в группах для детей с ТНР и сохранным интеллектом. Основоположающими принципами совместного образования выступали основные положения отечественной концепция интегрированного обучения: интеграция через раннюю коррекцию; интеграция через обоснованный отбор детей для интегрированного обучения; интеграция с оказанием коррекционной помощи каждому интегрированному ребенку.

В 2025 году в ГБДОУ были реализованы следующие виды интеграции:

1. Комбинированная интеграция: 12 детей с ТМНР – в младшей, средней, старшей и подготовительной группе для детей с ТНР: младшая – 3 ребенок, средняя – 3, старшая – 3 ребенка, подготовительная – 3 ребенка. Комбинированная интеграция подразумевает такую организацию образования воспитанников, при которой дети обучаются в группах, получая постоянную коррекционную помощь учителя-дефектолога, учителя-логопеда, педагога-психолога, тьютора и ассистента.

2. Временная интеграция (5 детей) предполагает такую организацию взаимодействия воспитанников, при которой все дети вне зависимости от уровня психофизического и речевого развития объединяются с детьми с нормотипичным развитием: на прогулках, в совместной деятельности (игры, наблюдение); в рамках досуговых мероприятий.

### **Психолого-педагогическое сопровождение и подготовка выпускников Диагностическая и коррекционная работа в ГБДОУ**

Психолого-педагогическое сопровождение выражается в проведении наблюдения за эмоционально-личностными проявлениями детей, организации коррекционных, развивающих занятий (групповых и индивидуальных) с детьми, имеющих проблемы в интеллектуальном развитии и в развитии навыков общения. Занятия были направлены на развитие внимания, памяти, мышления, речи, навыков саморегуляции, общения, на коррекцию деструктивных форм поведения. Также были проведены совместные встречи с родителями и детьми.

Педагогами-психологами было проведено диагностическое обследование:

- уровня развития детей раннего, младшего, среднего и старшего возраста групп общеразвивающей, оздоровительной и компенсирующей направленности;
- уровня школьной готовности в начале и в конце учебного года (подготовительные группы)
- детей, имеющих индивидуальные проблемы (по запросам родителей, по результатам психологического обследования).

Качество соответствия психолого-педагогического сопровождения и подготовки выпускников, соответствующее требованиям ФГОС ДО и ФОП ДО отражено в сравнительной таблице № 7, раскрывающей динамику формирования у воспитанников выпускных групп (6-7 лет) психологических характеристик развития личности за 2 учебных года.

#### **«Таблица № 7 – Динамика формирования у воспитанников психологических характеристик развития личности за 2025 год»**

Пси	Мышление	Зри- тельно- мо- торная	Память	Фоне- мати- ческий слух	Эмо- цио- нально- воле-	Произ- воль- ное внима-	Моти- вация
-----	----------	----------------------------------	--------	----------------------------------	----------------------------------	----------------------------------	----------------

	Учебный год	Начало года	Конец года	Обобщение; классификация	Установление причинно-следственных связей	Произвольная зрительная		Произвольная слуховая					
						2024-2025	2025-2026	2024-2025	2025-2026				
		61,1 %	76%										
		65%	80%										
		43%	69%										
		47%	62%										
		68,3%	79%										
		72%	82%										
		59,4%	75%										
		61,5%	76,2%										
		45,2%	56%										
		47%	61,5%										
		44,6%	75%										
		45,2%	76%										
		55,7%	65%										
		65,2%	76%										
		52,2%	67%										
		53,1%	68%										
		45,7%	67%										
		50%	68%										
Группа													
		Умения	Коммуникативные		Регулятивные		Познавательные		Личностные				
Учебный год		Возраст детей	2024-2025	2025-2026	2024-2025	2025-2026	2024-2025	2025-2026	2024-2025	2025-2026	2024-2025	2025-2026	
Подготовительная		6-7 лет	87%	88%	65%	68%	78%	80%	74%	80%			

Для повышения компетенций педагогов ГБДОУ по вопросам взаимодействия с детьми с методической службой, педагогами-психологами детского сада проводится внутрикорпоративное обучение, воспитатели и специалисты обучаются по программам повышения квалификации; оказывается адресная организационно-методическая помощь.

Педагогами-психологами было проведено 79 индивидуальных консультаций с родителями. Проводилось консультирование родителей по результатам психологического обследования (18 консультаций) и по актуальным проблемам развития и воспитания детей (61 консультации). Также в течение года с родителями были проведены тематические консультации, семинары на родительских собраниях и марафонах. На онлайн-платформе были размещены подкасты, статьи и информационные материалы для родителей по интересующим их вопросам.

Для оказания психолого-педагогической помощи воспитанникам с марта 2025 года педагоги-психологи оформляют заявления и согласия их родителей (законных представителей) по образцам из приложений № 2 и № 3 к Типовому порядку, утвержденному приказом Минпросвещения России от 06.11.2024 № 778. Психолого-педагогическая помощь в детском саду включает:

- психолого-педагогическое консультирование обучающихся, их родителей и педагогов;
- коррекционно-развивающие и компенсирующие занятия с обучающимися, логопедическую помощь;
- помощь в социальной адаптации.

Для получения образования детьми с ОВЗ и инвалидностью в детском саду создаются необходимые условия в соответствии с рекомендациями ПМПК, а для инвалидов также в соответствии с ИПРА.

#### **Дополнительные показатели оценки качества подготовки воспитанников ГБДОУ**

В 2025 году наличие выбывших воспитанников без продолжения общего образования – 0 человек; наличие воспитанников, оставленных на повторное обучение и воспитание – 0 человек.

### Оценка востребованности выпускников ГБДОУ

В 2025 году ГБДОУ выпустило в общеобразовательные организации (школы) Санкт-Петербурга 56 детей в возрасте 6-7 лет. Статистика востребованности воспитанников представлена в таблице № 8.

**«Таблица № 8 – Распределение выпускников ГБДОУ по общеобразовательным организациям Санкт-Петербурга в 2025 году»**

№ п/п	№ общеобразовательной организации (школы)	Количество воспитанников, чел
1.	ГБОУ Вторая Санкт-Петербургская Гимназия	2
2.	ГБОУ «Академическая гимназия № 56 им. М.Б. Пильдес» Санкт-Петербурга	1
3.	ГБОУ СОШ № 209 «Павловская гимназия» Центрального района Санкт-Петербурга	2
4.	ГБОУ Лицей № 211 имени Пьера де Кубертена Центрального района Санкт-Петербурга	1
5.	ГБОУ гимназия № 171 Центрального района Санкт-Петербурга	1
6.	ГБОУ НОШ № 300 Центрального района Санкт-Петербурга	13
7.	ГБОУ СОШ 18 Центрального района Санкт-Петербурга	1
8.	ГБОУ СОШ № 169 Центрального района Санкт-Петербурга	2
9.	ГБОУ СОШ № 183 Центрального района Санкт-Петербурга	1
10.	ГБОУ СОШ № 197 Центрального района Санкт-Петербурга	1
11.	ГБОУ СОШ № 206 Центрального района Санкт-Петербурга	2
12.	ГБОУ СОШ № 207 Центрального района Санкт-Петербурга	2
13.	ГБОУ СОШ № 304 Центрального района Санкт-Петербурга	3
14.	ГБОУ СОШ № 308 Центрального района Санкт-Петербурга	1
15.	ГБОУ СОШ № 309 Центрального района Санкт-Петербурга	5
16.	ГБОУ СОШ № 321 Центрального района Санкт-Петербурга	5
17.	ГБОУ СОШ № 550 Центрального района Санкт-Петербурга	1
18.	ГБОУ СОШ № 612 Центрального района Санкт-Петербурга	1
19.	ГБОУ СОШ № 636 Центрального района Санкт-Петербурга	2
20.	ГБОУ СОШ № 229 Адмиралтейского района Санкт-Петербурга	1
21.	ГБОУ СОШ № 522 Адмиралтейского района Санкт-Петербурга	2
22.	ГБОУ СОШ № 2 Василеостровского района Санкт-Петербурга	1
23.	ГБОУ средняя школа №708 «Открытие» Василеостровского района Санкт-Петербурга	1
24.	ГБОУ СОШ № 25 Петроградского района Санкт-Петербурга	1
25.	ГБОУ СОШ № 228 Пушкинского района Санкт-Петербурга	2
26.	МОУ «Низинская школа» Ломоносовского района Ленинградской области	1
	<b>ИТОГО</b>	<b>56</b>

**Вывод:** наиболее востребованным образовательным учреждением традиционно является ГБОУ НОШ № 300 Центрального района Санкт-Петербурга, в связи с чем, с данной организацией был заключен договор сотрудничества с целью повышения качества образования.

Успешностью реализации Программ ДО можно считать и достижения воспитанников

ГБДОУ, которые участвуют в мероприятиях различного уровня по всем направлениям воспитательной работы в сопровождении педагогов детского сада или родителей.

В 2025 году воспитанники ГБДОУ приняли активное участие в событиях, конкурсах и соревнованиях различного уровня, всего в 22 мероприятиях, из них:

- Локальные этапы конкурсов – 2 события
- Районные конкурсы – 10 мероприятий
- Региональные конкурсы – 8 мероприятий
- Всероссийские проекты, конкурсы – 2 мероприятий

Достижения воспитанников в открытых мероприятиях различного уровня представлены в таблице № 9.

**«Таблица № 9 – Результативность участия воспитанников ГБДОУ  
в открытых мероприятиях различного уровня за 2025 году»**

Дата	Мероприятие и результат
Январь	Районный этап городского конкурса «Дорога и мы»: 1 место (1 диплом), приз зрительских симпатий (1 диплом), участники (4 диплома)
Февраль	Районный этап городского конкурса «Азбука безопасности»: победитель (1 диплом/7 детей)
Март	Локальный этап районного конкурса чтецов «Разукрасим мир стихами» 2025г: участники (6 воспитанника)
	Районный конкурс «Шаги в творчество»: лауреат 3 ст. (1 диплом/2 ребенка), лауреат 2 ст. (1 диплом), участник (3 диплома)
	Районный этап городского конкурса чтецов «Разукрасим мир стихами» 2025г: участники (3 диплома, 3 воспитанника)
	Районный конкурс среди образовательных организаций СПб «Здоровый образ жизни делает нас счастливыми»: победитель (1 диплом), участник (1 диплом)
	Открытый региональный конкурс (неофициальный) «ART FAMILY»: гран-при (1 диплом), лауреат 3 ст. (1 диплом/6 детей), лауреат 2 ст. (2 диплома/8 детей), дипломант (1 диплом), лауреат 3 ст (1 диплом)
Апрель	Региональный открытый конкурс детского творчества 2025 год «Дорога и мы»: 3 место (1 диплом)
	Этап городского конкурса «Азбука безопасности»: участник (1 диплом/7 детей)
	Городской конкурс рисунков «Петербург при свете фонарей»: участники (3 диплома)
Май	Городской конкурс иллюстраций «Наш любимый Петербург»: победитель (1 диплом), лауреат 1 ст.(1 диплом), лауреат 2 ст (3 диплома), лауреат 3 ст. (1 диплом), дипломант 1 ст. (1 диплом), дипломант 2 ст (1 диплом), дипломант 3 ст (1 диплом), участники (7 дипломов)
	Всероссийский конкурс рисунка «Цвет космоса»: участник (3 диплома)
	Всероссийский конкурс рисунка «Байконур: отсюда пролегли дороги»: участник (2 диплом)
Октябрь	Региональный конкурс «Эколята за раздельный Сбор отходов повторное использование материалов» : участник (1диплом)
	Городской Фестиваль Всероссийского физкультурно-спортивного комплекса ГТО: победитель (4 диплома)
	Районный конкурс «Транспорт в большом городе»: победитель (2 диплома/2 ребенка, участник (1 диплом/1 ребенок)
Ноябрь	Региональный «Открытый он-лайн конкурс проектов, направленных на профилактику экологических проблем»: лауреат 2ст. (1диплом), лауреат 3

	ст. (1 диплом)
	Районный фото-конкурс «Ярче звездочки»: участник (1 диплом/1 семья)
	Открытый районный конкурс-фестиваль ложкарей «От скуки ложки в руки 2025»: участник (1 диплом/8 детей)
	Районные спортивные соревнования «Семейная спартакиада»: победитель (1 диплом)
Декабрь	Локальный этап районного конкурса по ПДД «Дорога и мы»: 6 финалистов, 2 участника
	Районный этап городского конкурса «Дед Мороз за безопасный новый год»: победителей (7 дипломов), участник (2 диплома)

### **Вывод:**

Организация образовательного процесса в детском саду осуществляется в соответствии с Образовательными программами ДО, рабочей программой воспитания ГБДОУ, разработанными в соответствии с ФГОС ДО, ФОП ДО, ФАОП ДО; учебным планом и календарным учебным графиком, календарным планом воспитательной работы. В 2025 году образовательный процесс осуществлялся в очном режиме.

Оценка содержания и качества подготовки воспитанников показала высокий уровень за счёт освоения Программ ДО и рабочей программы воспитания, высокой результативности участия воспитанников ГБДОУ в конкурсном движении различного уровня; участия детей и родителей в волонтерских акциях; отсутствия выбывших воспитанников без продолжения общего образования.

С родителями (законными представителями) воспитанников ведется активное взаимодействие в форме очного общения через сотрудничество на родительских марафонах, персональное информирование и индивидуальные встречи, с помощью цифровых средств коммуникации: групповых чатов в ИКОП «Сферум» МАХ.

В 2025 году информация для семей воспитанников, социальных партнеров детского сада регулярно размещается на стендах ГБДОУ, официальном сайте, на странице учреждения в социальной сети «ВКонтакте» <https://vk.com/public206307955> и на официальном канале в национальном мессенджере «МАХ» [https://max.ru/id7825430656\\_gos](https://max.ru/id7825430656_gos).

Оценка родителей удовлетворенностью деятельностью ГБДОУ является высокой и представлена в отчёте в разделе «Функционирование внутренней системы оценки качества образования» отчёта и на сайте ГБДОУ.

## **4. ОЦЕНКА ОРГАНИЗАЦИИ УЧЕБНОГО ПРОЦЕССА**

Учебные планы ГБДОУ детского сада № 19 комбинированного вида Центрального района СПб обеспечивают выполнение гигиенических требований к режиму образовательного процесса, установленных в соответствии с действующими нормативными документами. С учебными планами ГБДОУ можно ознакомиться на сайте учреждения в разделе «Образование», [пройдя по ссылке](#). Учебные планы предусматривают реализацию Программ ДО, состоящих из обязательной части и части, формируемой участниками образовательного процесса. Количество часов, отведенных на освоение воспитанниками учебного плана, составляет 9,5 часов. Количество часов группы кратковременного пребывания – 4 часа.

Учебный план регламентирует организацию образовательной деятельности в группах общеразвивающей, оздоровительной и компенсирующей направленности по пяти образовательным областям, предусмотренными ФГОС ДО, в видах деятельности, перечисленных в таблице ниже. В структуру учебного плана входят компоненты, представленные в таблице № 10.

### **«Таблица № 10 – Основные компоненты учебного плана»**

Формы организации образовательной деятельности	1. Самостоятельная деятельность детей / совместная деятельность детей и взрослых	Учебный план совместной деятельности взрослых и детей по реализации Программ ДО в течение режима работы ГБДОУ
	2. Занятия	Учебный план занятий и совместной деятельности взрослых и детей по реализации пяти образовательных областей основной части образовательной программы, регламентированных по времени и частоте
	3. Совместная деятельность педагогов и воспитанников, регламентированная по времени	

Каникулярных периодов учебным планом не предусматривается. Праздничные дни соответствуют дням, принятым постановлениями Правительства Российской Федерации на 2025 год.

Уровень образования – дошкольное образование. Форма обучения – очная. Обучение в ГБДОУ осуществляется на русском языке. Нормативный срок обучения в группах общеразвивающей и оздоровительной направленности – 5 (6) лет в зависимости от возраста ребенка при поступлении в ГБДОУ: ранний возраст (дети 2-3 лет) – 5-6 лет; дошкольный возраст (дети 3-7 лет) – 1-4 года. В группах компенсирующей направленности – бессрочно или 2 года (срок обучения может быть пролонгирован на следующий период пребывания воспитанника на основании заключения, ППк, ТПМПК Центрального района).

**«Таблица № 11 – Реализуемые образовательные программы ГБДОУ и численность обучающихся в 2025 году»**

Наименование реализуемой образовательной программы	Форма обучения	Численность обучающихся, чел.
Образовательная программа дошкольного образования Государственного бюджетного дошкольного образовательного учреждения детского сада № 19 комбинированного вида Центрального района Санкт-Петербурга «ПодРОСТАй-ка!»	очная	170
Адаптированная образовательная программа дошкольного образования для обучающихся с ограниченными возможностями здоровья (для детей с тяжелыми нарушениями речи) Государственного бюджетного дошкольного образовательного учреждения детского сада № 19 комбинированного вида Центрального района Санкт-Петербурга «ПодРОСТАй-ка!»	очная	52
Адаптированная образовательная программа дошкольного образования для обучающихся с ограниченными возможностями здоровья (для детей со сложной структурой дефекта) Государственного бюджетного дошкольного образовательного учреждения детского сада № 19 комбинированного вида Центрального района Санкт-Петербурга «ПодРОСТАй-ка!»	очная	15
Дополнительная общеразвивающая программа «ПодРОСТАй-ка ПЛЮС» Государственного бюджетного дошкольного образовательного учреждения детского сада №19 комбинированного вида Центрального района Санкт-Петербурга	очная	107
Общее количество обучающихся, чел.		<b>237</b>

ГБДОУ самостоятельно в выборе форм, средств и методов обучения и воспитания, обра-

зовательных технологий образовательной деятельности. В ГБДОУ используется образовательная технология «Метод развивающих проектов», которая наилучшим образом обеспечивает психосоматическое, познавательное, эмоционально-личностное и нравственное развитие дошкольников. В ее основу заложена интеграция разных образовательных областей вокруг единой темы развивающего проекта, над которым работает та или иная возрастная группа. Проект является групповым, совместным детско-родительским; творческим; практико-ориентированным с вариативным результатом.

Данная технология активно включается в такие форматы совместной деятельности с семьями воспитанников как «Родительский марафон: Содействие, Сотрудничество, Сотворчество», тематические выставки творческих работ, совместные экологические, социальные и волонтерские акции и события для детей, родителей, педагогов и социальных партнёров ГБДОУ детского сада № 19 Центрального района СПб.

В 2025 году педагогический коллектив продолжил реализацию образовательной деятельности с использованием формата взаимодействия с семьями воспитанников «Родительский марафон: Содействие, Сотрудничество, Сотворчество» с частичным использованием цифровых средств коммуникации: результаты деятельности детей, отдельные события и мероприятия в группах старшего дошкольного возраста (5-7 лет) проводились с применением ИКТ.

Проведение «Родительского марафона» осуществляется в течение года и включает в себя 4 открытых недели, коррелирующих с образовательными областями в соответствии с ФГОС ДО и решающими задачи обучения и воспитания в соответствии с ФООП ДО:

- Неделя искусства и творчества реализуется в рамках образовательной области «Художественно-эстетическое развитие»,
- Неделя движения создаётся на основе области «Физическое развитие»,
- Неделя познания включается в образовательную область «Познавательное развитие»,
- Неделя общения и игры объединяет в себе две области «Социально-коммуникативное развитие» и «Речевое развитие».

Выбор недельной тематики, содержания и форм проведения мероприятий открытой недели определяется проблематикой образовательных областей в соответствии с образовательной программой ГБДОУ, а также с учётом потребностей и интересов детей и мотивированного мнения семей воспитанников.

Для информирования родительского сообщества на сайте ГБДОУ функционирует страница «Родительского марафона», результаты которого также отражаются на страницах групп детского сада и [официальной странице в социальной сети](#).

В 2025 году в рамках реализации Программы просвещения родителей (законных представителей) детей дошкольного возраста, посещающих дошкольные образовательные организации, педагогическим коллективом были организованы встречи с семьями воспитанников в рамках проекта «Школа заботливых родителей»; продолжалось ведение страницы в социальной сети [ВКонтакте «ПодРОСТай-ка с нами!»](#), на которой публиковались разнообразные просветительские материалы для родителей (законных представителей) детей раннего и дошкольного возраста: просветительские подкасты, статьи, рекомендации, чек-листы и пр.

С августа 2025 года в ГБДОУ осуществляется внедрение и реализация программ по запросу Комитета образования Санкт-Петербурга:

1. Дополнительной профессиональной программы повышения квалификации «Основы раннего естественно-научного и технологического образования детей» в рамках проекта раннего естественно-научного образования с использованием оборудования лабораторий для дошкольных образовательных учреждений и начальных классов общеобразовательных учреждений Санкт-Петербурга;
2. Программы «Фольклорные игры в детском саду» и методических рекомендациях педагогам дошкольного образования по ее применению для подготовки воспитанников к действиям при совершении (угрозе совершения) преступлений террористической направленности.

Распределение общего объема нагрузки детей различных возрастных групп в течение дня по освоению учебного плана основной части Программ ДО представлено в таблице № 12. ГБДОУ детский сад № 19 Центрального района СПб

**«Таблица № 12 – Распределение общего объема нагрузки образовательной деятельности в течение дня»**

<b>Возраст воспитанников</b>	<b>Продолжительность занятия не более мин /ч</b>	<b>Максимально допустимый объем занятия в первой половине дня (час/раз)</b>	<b>Максимально допустимый объем занятия во второй половине дня (час/раз)</b>	<b>Всего количество занятия в день (час/раз)</b>	<b>Всего количество занятий в неделю (час/раз)</b>
2-3 года ранний возраст	10/0,2	0,2/2	0,2/1	0,4/2	2/10
3-4 года младший дошкольный возраст	15/0,25	0,25/2	0,25/1	0,5/2	2,5/10
4-5 лет средний дошкольный возраст	20/0,3	0,3/2	0,3/1	0,9/2	4,5/10
5-6 лет старший дошкольный возраст	25/0,4	0,4/2	0,4/1	1,2/2-3	4-5/10-13
6-7 (8) подготовительный дошкольный возраст	30/0,5	0,5/3	0,5/1	1,5/3	5-6,5/10-15

В соответствии с Постановлением Главного государственного санитарного врача РФ от 30 июня 2020 г. №16 “Об утверждении санитарно-эпидемиологических правил СП 3.1/2.4.3598-20 “Санитарно-эпидемиологические требования к устройству, содержанию и организации работы образовательных организаций и других объектов социальной инфраструктуры для детей и молодежи образовательная деятельность по реализации основной части образовательной программы может осуществляться, как в первой, так и во второй половине дня. Между занятиями в рамках образовательной деятельности предусмотрены перерывы продолжительностью не менее 10 минут.

Основной формой образовательной деятельности является занятие. Образовательная деятельность с детьми строится с учётом индивидуальных особенностей детей и их способностей. Выявление и развитие способностей воспитанников осуществляется во всех формах образовательного процесса.

Образовательная деятельность по реализации коррекционной работы для воспитанников с ОВЗ осуществляется в первой половине дня.

С целью профилактики вирусных инфекций в 2025 году ГБДОУ продолжало осуществлять профилактические меры:

- ежедневный фильтр воспитанников и работников – термометрию с помощью бесконтактных термометров и опрос на наличие признаков инфекционных заболеваний. Лица с признаками инфекционных заболеваний в ГБДОУ не допускаются. Если признаки инфекции проявляются в течение дня, то такие лица изолируются;
- осуществление прогулок по расписанию;
- ежедневная влажная уборка с обработкой всех контактных поверхностей, игрушек и оборудования дезинфицирующими средствами;
- бактерицидные установки в групповых комнатах;
- проветривание групповых комнат в отсутствие воспитанников.

**Вывод:**

В 2025 году учебный процесс в ГБДОУ был построен в соответствии с требованиями, предъявляемыми законодательством к дошкольному образованию и направлен на сохранение

и укрепление здоровья воспитанников, предоставление равных возможностей для их полноценного развития и подготовки к дальнейшей учебной деятельности и жизни в современных условиях.

Реализация Программ ДО осуществлялась в очном режиме, учебный план реализован полностью.

## 5. ОЦЕНКА КАЧЕСТВА КАДРОВОГО, УЧЕБНО-МЕТОДИЧЕСКОГО, БИБЛИОТЕЧНО-ИНФОРМАЦИОННОГО ОБЕСПЕЧЕНИЯ, МАТЕРИАЛЬНО-ТЕХНИЧЕСКОЙ БАЗЫ

### Кадровое обеспечение

В 2025 году ГБДОУ полностью укомплектовано педагогами согласно штатному расписанию. Вакансий нет.

Информация о кадровом составе педагогических работников по должностям представлена в таблице № 13.

**«Таблица № 13 – Кадровый состав педагогов ГБДОУ в 2025 году»**

Наименование должностей	Количество сотрудников, включая совместителей
Воспитатель	28
Учитель-логопед	6
Учитель-дефектолог	3
Педагог-психолог	3
Тьютор	1
Музыкальный руководитель	2
Инструктор по физической культуре	3
Старший воспитатель	1
Методист	1

Педагогический коллектив образовательного учреждения (включая совместителей) состоял из 48 человек. В штате работает 1 воспитатель-мужчина. Число педагогических работников ГБДОУ, работающих на условиях внутреннего совместительства (более 1 ставки) – 15. Согласно штатному расписанию ГБДОУ было укомплектовано педагогами на 100%.

В штате ГБДОУ достаточно педагогов для оказания коррекционной (логопедической, дефектологической, психологической) помощи, работает тьютор и ассистент.

Приоритетными направлениями в работе с педагогическими кадрами являлись:

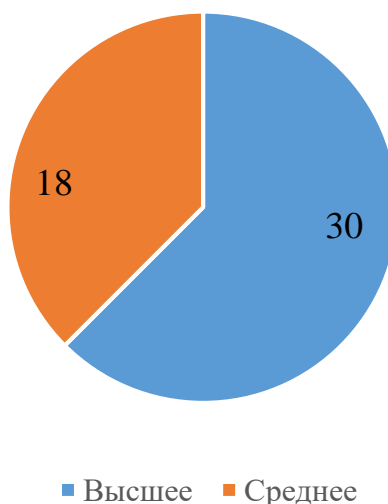
- профилактика профессионального выгорания;
- диагностика профессиональных дефицитов и повышение уровня профессиональной компетентности педагогических кадров через участие в открытых мероприятиях различного уровня и внутрикорпоративное обучение;
- самообразование как одна из форм профессионального самосовершенствования;
- работа с педагогами, подлежащими аттестации и курсовой подготовке в 2025 году;
- работа с молодыми специалистами и педагогами, имеющими перерыв в профессиональной деятельности.

Сведения об уровне образования, квалификации, возрастному составу, педагогическому стажу работы представлены в диаграммах № 1-4 и таблице № 13.

Из общего числа педагогов 55 % имеют высшее образование, 27 % – среднее образование, 18 % педагогов имеют уровень подготовки через обучение по образовательным программам профессиональной переподготовки. Статистка свидетельствует о высоком профессиональном педагогическом уровне подготовки кадрового состава ГБДОУ.

**Диаграмма № 1**

Уровень образования педагогов в 2025 году, чел.



Уровень квалификационных категорий отражён в Диаграмме № 2. На конец отчётного периода по сравнению с прошлым годом доля педагогов с высшей категорией увеличилась с 57,5% на 60% в связи с эффективной работой по аттестации сотрудников, которая привела к присвоению им высшей квалификационной категории.

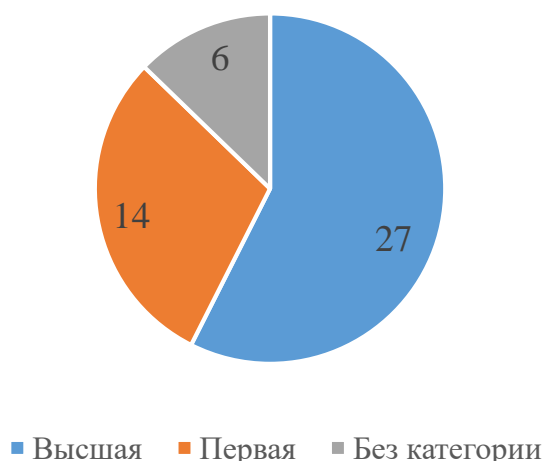
Количество педагогов с первой квалификационной категорией увеличилось с 30 % до 35% за счёт повышения категории у сотрудников с СЗД до первой.

Количество сотрудников без категории уменьшилось с 34 % до 12 % в связи с получением ими первой категории.

Также в штате работают молодые специалисты и педагоги, которые трудятся в ГБДОУ не более 2-х лет: они не подлежат аттестации. С ними проводится работа по повышению квалификации и категории.

Диаграмма № 2

Уровень квалификация педагогов в 2025 году в соответствии с категорией, чел.



1 педагог имеет научную степень – кандидат педагогических наук.

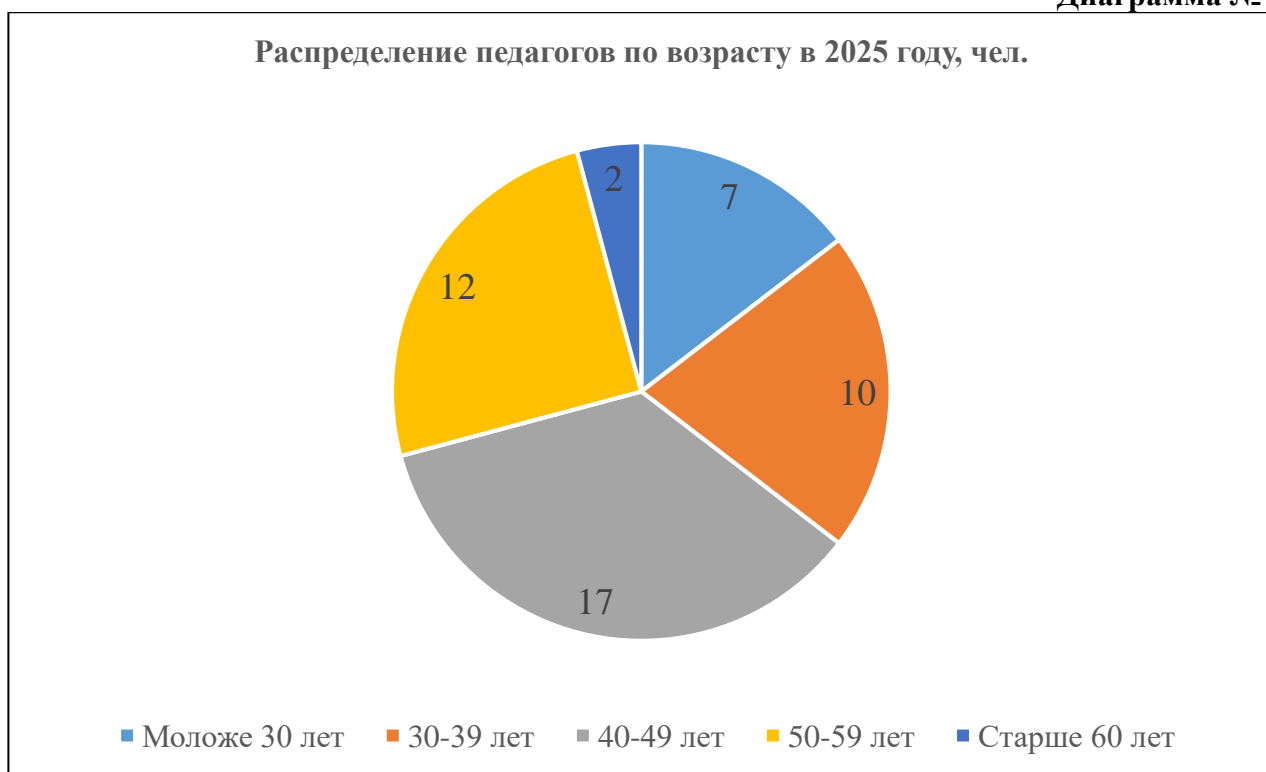
Результаты развития и роста профессиональных компетенций педагогов ГБДОУ в 2025 г. отражены в таблице №. 14

«Таблица № 14 – Динамика развития кадрового состава в 2025 г.»

Критерий	Показатель
----------	------------

Процент (доля) повысивших квалификацию за счёт обучения на курсах повышения квалификации от общего количества педагогов	49 %
Реализация внутрикорпоративного обучения	Да
Количество молодых специалистов в ГБДОУ (со стажем работы не более 3 лет)	12 %
Наличие в ГБДОУ института наставничества	Да
Наличие педагогов, не подтвердивших квалификационную категорию	Нет
Доля педагогов, имеющих высшую или первую квалификационную	87,5%
Наличие педагогов, получивших повышение по должности	Нет
Наличие педагогов, имеющих группу (родительский чат) в ИКОП «Сферум» в НМ «МАХ», страницу на сайте	100%
Наличие педагогов, участвующих в профессиональных конкурсах см. таблицу «Результативность участия педагогов ГБДОУ в конкурсах различного уровня»	Да
Участие педагогического коллектива в инновационной работе	Да
Распространение опыта педагогами ГБДОУ (кроме публикаций) на районном городском, всероссийском (межрегиональном) уровне	Да
Наличие публикаций у педагогов	Да

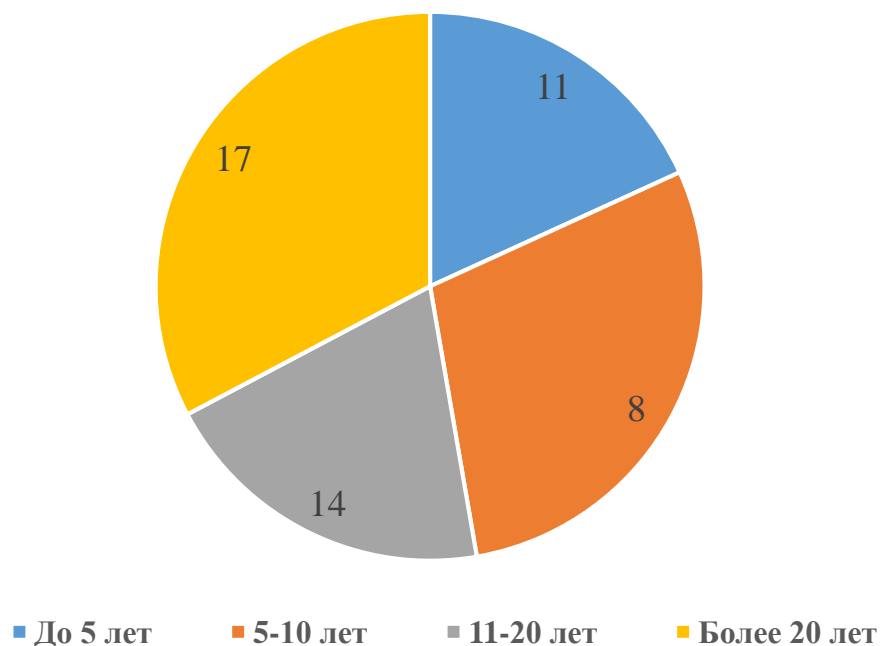
**Диаграмма № 3**



Анализ возрастного состава показывает, что в коллективе преобладают опытные педагоги в возрасте от 40 до 59 лет (в сумме 66%). Также высока доля специалистов в возрасте до 40 лет (в сумме 29,8%). Это позволяет педагогическому составу поддерживать кадровый баланс и высокий уровень обеспечения качества образования.

**Диаграмма № 4**

Распределение педагогов по стажу работы в 2024 году, чел.



Анализ кадров по педагогическому стажу работы показывает разнообразие стажевых групп. Практически равные доли штата составляют педагоги до 5 лет и со стажем работы от 5 до 10 лет (18% и 29% соответственно); педагогов со стажем работы 11-20 лет насчитывается 20%. В 2025 году в штате преобладали опытные педагоги со стажем более 20 лет – 33%.

#### Результативность участия педагогов ГБДОУ в открытых мероприятиях различного уровня

В 2025 году педагогический коллектив принял участие в профессиональных педагогических конкурсах различного уровня и направленности, педагоги готовили методические разработки, мастер-классы. Помимо конкурсных мероприятий педагоги ГБДОУ выступали с докладами на районных, городских и международных конференциях, публиковали статьи и научные труды, состояли в экспертных комиссиях.

Статистические данные о результативности участия педагогов ГБДОУ в открытых мероприятиях различного уровня представлены в таблицах № 15 и 16.

«Таблица № 15 – Результативность участия педагогов ГБДОУ в конкурсах различного уровня в 2025 году»

Дата	Название мероприятия	Результат
Январь	Всероссийский конкурс «Педагогический дебют – 2025»	Участник (1 педагог)
Февраль	Районный этап городского конкурса «Дорога без опасности»	Победитель 1 место (1 диплом/3 педагога)
Март	Районный этап конкурса педагогических достижений Центрального района (номинация учитель-дефектолог)	Победитель (1 педагог)
Апрель	Этап городского конкурса «Дорога без опасности»	Участники (1 диплом/3 педагога)
Май-	Межрегиональный конкурс работ педагогов на тему безопасности в Интернете «Дети в Интернете»	Участники (2 педагога)
Ноябрь	Районный конкурс методических разработок для педагогов	Лауреат 3 степени (1 диплом/3 педагога)

	гогов групп раннего развития «Ребенок раннего возраста в дошкольной организации: все только начинается»	
<b>Декабрь</b>	Районный этап городского фестиваля-конкурса «Новогодняя карусель»	Дипломант (1 диплом/28 педагогов)
Октябрь - Апрель	Кореневская Е.А. – член жюри XI районного конкурса на лучшую методическую разработку в контексте здоровьесозидающей деятельности «Здоровьесозидающая культура будущего» Петрова У.А. – член аттестационной комиссии ГИА в Институте Детства РГПУ им. А.И. Герцена Малинина Н.Ю. – член жюри районного открытого конкурса детского творчества «Дорога и мы», член жюри районного этапа городского конкурса «Азбука безопасности»	

В 2025 году педагоги ГБДОУ приняли участие в 7 профессиональных педагогических конкурсах (в 2024 году – 12); из них заняли призовые места – в 4 конкурсах.

Педагоги сопровождали дошкольников в 22 детских конкурсах и соревнованиях для воспитанников (в 2024 году – 16); из них заняли призовые места – в 13 конкурсах и соревнованиях.

С целью повышения профессиональных компетенций педагогов, снижения педагогических дефицитов в ГБДОУ реализуется система внутрикорпоративного обучения (ВКО). При проектировании содержания ВКО педагогов руководителями учитывалось наличие запросов на консультирование со стороны педагогов. Мероприятия ВКО реализует методическая служба ГБДОУ, специалисты (педагоги-психологи, воспитатели и др.), социальные партнёры ГБДОУ.

В ВКО включены следующие мероприятия:

- консультирование (личное и онлайн, в группе и индивидуально);
- интерактивное обучение (семинары-практикумы, тренинги).

Для педагогов ГБДОУ педагогами-психологами были проведены: тренинг по «Знакомимся с собой», семинар-практикум «Непопулярные дети».

Существенной характеристикой педагогического коллектива ГБДОУ является наличие многолетнего инновационного опыта работы.

ГБДОУ является участником районного сетевого центра диссеминации педагогического опыта (РЦДИ), модуль «Практика педагогических инноваций». Эффективность и востребованность работы участников РЦДИ подтверждается бессрочностью лицензией на деятельность РЦДИ по решению Совета развития Центрального района Санкт-Петербурга.

Результаты диссеминации опыта педагогов ГБДОУ представлены в виде публикаций, выступления на открытых мероприятиях района, города, России. Более подробную информацию о мероприятиях в рамках инновационной деятельности ГБДОУ можно получить, [пройдя по ссылке](#) на официальный сайт ГБДОУ.

#### **Вывод:**

В 2025 году педагогический коллектив ежемесячно принимал участие и занимал призовые места в профессиональных педагогических конкурсах различного уровня и направленности, педагоги готовили методические разработки и были кураторами воспитанников в спортивных соревнованиях и творческих конкурсах для воспитанников.

В 2025 году педагоги ГБДОУ представляли опыт работы в мероприятиях различного уровня (районного, городского, всероссийского и международного), а также обобщали педагогическую деятельность в виде публикаций в сборниках методических материалов.

В ГБДОУ активно реализуется организационная система управления персоналом, действует эффективная система мотивации педагогов. В результате, постоянно повышается качество профессиональных знаний и умений педагогических работников.

Для повышения компетентности педагогов ГБДОУ проводится внутрикорпоративное

обучение: организуются семинары, мастер-классы, тренинги, информационные и тематические консультации, готовятся доклады в рамках педсоветов. Повышение компетентности педагогов осуществляется также через анализ личного опыта работы и практик коллег, разработку конкурсных работ в профессиональных конкурсах, подготовку выступлений для конференций и семинаров. В результате реализации мероприятий ВКО была отмечена положительная динамика профессиональных компетенций педагогов.

Педагогическая практика сопровождения молодых педагогов, прошедших переподготовку, и работающих в ГБДОУ менее 3-х лет является формой внутрикорпоративного обучения и наставничества; обеспечивается методическим инструментарием, помогающим освоить технологию совместного образования и полноценно реализовывать Программы ДО и рабочую программу воспитания.

### **Учебно-методическое обеспечение**

Учебно-методическое обеспечение ГБДОУ соответствует реализуемым Программам ДО и рабочей программы воспитания. В детском саду имеется в наличии учебно-методическая литература, учебные наглядные пособия, иллюстрированные альбомы, рабочие тетради, дидактические материалы, демонстрационные дидактические материалы, хрестоматии, настольно-печатные игры, аудио, видеопособия, которые соответствуют требованиям Программ ДО и санитарно-гигиеническим нормам.

В 2025 году методическая база ГБДОУ пополнилась игровым оборудованием и атрибутами (дидактическими и развивающими играми, игрушками, наборами для экспериментирования и раннего естественно-научного и технического образования, наборами для конструирования, костюмами и атрибутами для театрализованной деятельности, наборами для коррекционной деятельности, оборудованием для физического развития) для реализации ОПДО ГБДОУ по образовательным областям:

- познавательное развитие;
- речевое развитие;
- социально-коммуникативное развитие;
- художественно-эстетическое развитие;
- физическое развитие.

Подробнее с информацией можно ознакомиться в разделе «Материально-техническая база».

Учебно-методическим обеспечением образовательного процесса в ГБДОУ являются следующие методические и иные документы, разработанные образовательной организацией с целью организации образовательного процесса:

1. Образовательная программа дошкольного образования и Адаптированные образовательные программы дошкольного образования (для обучающихся с ТНР и для обучающихся с ТМНР), разработанные коллективом педагогов детского сада в соответствии с ФОП ДО, ФАОП ДО и ФГОС ДО;
2. Календарный плана воспитательной работы на 2025/2026 учебный год;
3. Календарно-тематический план на 2025/2026 учебный год;
4. УМК к вышеперечисленным образовательным [программам](#), представленным на сайте ГБДОУ;
5. Учебные планы;
6. Календарный учебный график;
7. Расписание занятий и режимы дня;
8. Локальные нормативные акты ГБДОУ;
9. Документы по организации контроля, ориентированного на обеспечение качества реализации Программ ДО в соответствии с требованиями ФОП ДО;
10. Анализ показателей деятельности ДОО.

Содержание методического кабинета ГБДОУ направлено на оказание помощи педагогам в организации образовательного процесса, повышении педагогического мастерства, взаимодействия с родителями (законными представителями).

Содержание методического кабинета строится на 4 блоках:

- Блок аналитико-диагностического обеспечения деятельности (материалы анализа занятий, мероприятий, деятельности; разработка методических рекомендаций, диагностические материалы);
- Блок повышения педагогического мастерства (материалы для аттестации педагогических работников, повышения их квалификации, конспекты занятий и сценарии образовательной деятельности, материалы для индивидуального консультирования, результаты обобщения и распространения опыта, авторские дидактические и методические материалы, медиатека, шаблоны документов);
- Программно-методический блок (Программы ДО, рабочая программа воспитания, УМК);
- Информационный блок (нормативно-правовое обеспечение, информационные материалы коллег, социальных партнеров).

Пособия методического кабинета ГБДОУ представляют собой комплекс: методических (печатных и рукописных), наглядных (натуральных и изобразительных); технических средств обучения в детском саду.

#### **Вывод:**

Учебно-методическое обеспечение соответствует условиям реализации Программ ДО и регулярно обновляется в соответствии с действующими нормативными документами.

#### **Библиотечно-информационное обеспечение**

В ГБДОУ библиотечный фонд является составной частью методического обеспечения и располагается в кабинетах специалистов, группах детского сада и методических кабинетах. В корпусах по адресу пер. Джамбула д. 8, 10 и ул. Правды, 5 имеются подборки методических материалов и нормативных документов, которые обеспечивает права участников образовательного процесса на бесплатное пользование библиотечно-информационными ресурсами. Содержание подборки методических материалов библиотечного фонда планируется исходя из Федеральной образовательной программы дошкольного образования, УМК к Программам ДО, рабочей программы воспитания ГБДОУ и плана работы на учебный год.

К основным задачам организации библиотечного фонда относятся: информационно-документное обеспечение образовательного процесса; содействие работе педагогического коллектива и администрации; осуществление библиотечно-библиографического обслуживания педагогов.

Библиотечный фонд представлен методической литературой по всем образовательным областям образовательных программ ГБДОУ, детской художественной литературой, периодическими изданиями прошлых лет, а также другими информационными ресурсами на различных электронных носителях. В каждой возрастной группе имеется банк необходимых учебно-методических пособий, рекомендованных для планирования образовательной работы в соответствии с обязательной частью образовательных программ ГБДОУ.

В наличии нормативно-правовые документы федерального, регионального муниципального и локального уровней, представленные как в печатном виде, так и на электронных носителях.

В основном фонде библиотечного фонда ГБДОУ 878 экземпляров книг. В 2025 году в библиотеке было 26 читателей. Посещений – 249, книговыдача составила – 365 экземпляров книг.

Библиотечный фонд постоянно обновляется и пополняется по мере необходимости и возможности. В 2025 году новые экземпляры методической литературы не закупались.

В работе с педагогами используются эффективные методы информирования. Информационное обеспечение ГБДОУ включает: информационно-телекоммуникационное оборудование, программное обеспечение – позволяет работать с текстовыми редакторами, Интернет-ресурсами, фото-, видеоматериалами, графическими редакторами.

Все группы и кабинеты специалистов оснащены автоматизированными рабочими местами и принтерами, в шести группах педагогами и детьми используются smart-доски, проекторы, музыкальные центры. В методических кабинетах подключена копировальная техника. ГБДОУ детский сад № 19 Центрального района СПб

Работает сайт детского сада, электронная почта, официальная страница ГБДОУ в социальной сети.

Информация на сайте и официальной странице ГБДОУ в социальной сети обновляется систематически. В ГБДОУ организована локальная сеть для взаимодействия сотрудников, создана корпоративная почта для общего доступа и обмена методическими материалами педагогов, компьютеры подключены к выходу в интернет.

В 2025 году продлена подписка электронной системы Образование «Аktion» (справочные и справочно-образовательные системы, электронные журналы и сервисы и курсы онлайн-обучения для профессионалов)

В 2025 году для организации оперативного информирования коллектива детского сада продолжалось взаимодействие с помощью платформ видеоконференцсвязи и информационных рассылок в рабочих чатах в ИКОП «Сферум» в НМ МАХ.

Более подробная информация о техническом обеспечении представлена в следующем подразделе «Материально-техническая база».

#### **Вывод:**

В ГБДОУ библиотечно-информационное обеспечение для организации образовательной деятельности и эффективной реализации образовательных программ достаточно. Фонд справочной и нормативно-правовой литературы удовлетворяет запросы педагогов, продолжается пополнение библиотеки методических кабинетов во всех трех корпусах ГБДОУ фондом художественной литературы для детей произведениями современных детских писателей, а также фондом методической литературы последнего года выпуска.

Продолжается обновление учебно-методического комплекта (демонстрационного и наглядного материала) по образовательным областям речевое, художественно-эстетическое и познавательное развитие.

В 2025 году оформлена подписка на электронные издания методического направления.

В связи с реализацией плана по снижению бюрократической нагрузки с педагогических работников в 2025-2026 учебном году запланировано освоение педагогами платформ для обучения и подготовки методических материалов (приложений и программ искусственного интеллекта, электронного документооборота и цифровых образовательных ресурсов).

#### **Материально-техническая база**

В 2025 году проведена плановая полная инвентаризация материальных ценностей. Материально-техническая база образовательного процесса в полном объеме представлена в разделе «Материально-техническое обеспечение образовательной деятельности» на сайте ГБДОУ. С ним можно ознакомиться, [пройдя по ссылке](#).

Материально-технические условия образовательной деятельности ГБДОУ позволяют всем категориям воспитанников – группам общеразвивающей направленности, детям с ограниченными возможностями здоровья и воспитанникам, имеющим статус ребёнка-инвалида – осваивать содержание образовательной программы дошкольного образования и адаптированных образовательных программ дошкольного образования для детей с тяжёлыми нарушениями речи и детей со сложной структурой дефекта.

Организация материально-технического обеспечения детского сада осуществляется в соответствии с ФГОС ДО и обеспечивает соблюдение всех требований к созданию развивающей предметно-пространственной среды: содержательно-насыщенная, трансформируемая, полифункциональная, вариативная, доступная, безопасная.

При построении развивающей предметно-пространственной среды учитываются индивидуальные и возрастные особенности детей всех категорий.

Для организации оздоровительной работы с воспитанниками используются:

- плавательный бассейн;
- физкультурный и музыкальный залы;
- сенсорная комната;
- собственные и муниципальные прогулочные площадки;
- оснащённая физкультурным оборудованием площадка для занятий двигательной активностью на улице

В физкультурных и музыкально-физкультурных залах используется следующий инвентарь и оборудование:

- интерактивный скалодром;
- спортивно-игровой комплекс
- тренажерно – информационная система «ТИСА-1»;
- детские тренажеры: велотренажеры, беговая дорожка;
- скамейки гимнастические, балансиры, батут, стенки гимнастические, маты и коврики гимнастические;
- инвентарь для спортивных упражнений и подвижных игр.

На собственных и муниципальных прогулочных площадках используется следующее оснащение и оборудование:

- футбольное поле с воротами;
- детские спортивные комплексы;
- щиты для игры в баскетбол;
- детский спортивный комплекс;
- стенки для метания (2 шт.);
- бревно гимнастическое

Плавательный бассейн функционирует в соответствии с санитарными правилами СП 2.1.3678-20 «Санитарно-эпидемиологические требования к эксплуатации помещений, зданий, сооружений, оборудования и транспорта, а также условиям деятельности хозяйствующих субъектов, осуществляющих продажу товаров, выполнение работ или оказание услуг» и осуществляет образовательную деятельность с детьми от 3 до 7(8) лет трёх площадок детского сада по образовательной области «Физическое развитие» ФГОС ДО (плавание).

Помещения бассейна включают следующее оснащение и оборудование:

- чаша плавательного бассейна;
- раздевальная комната;
- душевые;
- туалетная комната;
- фены;
- тренерская;
- спортивный инвентарь: доски для плавания, нарукавники, игрушки

Помещения бассейна оснащены всем необходимым оборудованием.

Сенсорная комната оборудована в корпусе по адресу переулок Джамбула, дом 8, лит. А для всех категорий воспитанников и включает в себя:

- спортивно-игровой комплекс
- интерактивный сухой бассейн;
- вихревая интерактивная колонна;
- панель «музыкальные классики»;
- песочница с кинетическим песком;
- генератор запахов со звуками природы;
- волоконно-оптическая тактильная панель;

Мебель и игровое оборудование подобраны с учетом санитарных и психолого-педагогических требований.

В оформлении холлов ГБДОУ, а также групповых помещений, музыкального и физкультурного залов детского сада использованы работы, изготовленные воспитанниками ГБДОУ, в совместной деятельности педагогов с детьми, а также семьями воспитанников.

Развивающая предметно-развивающая среда обеспечивает эмоциональное благополучие детей, возможность самовыражения, стимулирует игровую, познавательную, исследовательскую, творческую, двигательную активность детей, возможность экспериментирования.

В рамках созданной развивающей среды дети имеют возможность реализовать свой творческий потенциал во всех видах деятельности, соответственно возрасту и полу. В группах

есть игрушки и для мальчиков, и для девочек.

Представлено оборудование и оснащение для различных видов игровой деятельности; оборудование для продуктивных видов деятельности (конструирование из разного материала, изобразительная деятельность); оборудование для познавательно-исследовательской деятельности (дидактические игры, игры для сенсорного развития, глобус, микроскоп и т.д.); материалы и оборудование для двигательной активности (мячи, кегли, обручи, сенсорные дорожки, скакалки); пособия, игры и игрушки для музыкальной деятельности. Все игровое оборудование соответствует санитарно-эпидемиологическим нормативам, гигиеническим, педагогическим и эстетическим требованиям.

В учреждении созданы условия для использования компьютерных технологий в образовательном процессе. Перечень ИКТ-оборудования, представлен в таблице № 16.

**«Таблица № 16 – Перечень ИКТ-оборудования»**

<b>Наименование оборудования</b>	<b>Количество, шт.</b>
Сценический мобильный сборно-разборный комплекс для проведения концертной деятельности	1
Интерактивный скалодром	1
Инфозона	2
Интерактивная панель	7
Проекционный комплект в составе: Экран настенный с электроприводом Digis; Проектор BenQ	3
Мультимедийная установка SMART	6
Интерактивный стол SMART	4
Интерактивная сенсорная панель «Солнышко»	1
Интерактивная песочница (с дополнительным модулем для рисования)	1
Компьютер	18
Ноутбук	41
Принтер	8
Ксерокс	1
МФУ	36
Факс	3
Телевизор	2
Музыкальный центр	15
Акустическое оборудование (система усиления портативная)	1
Видеокамера	1
Обучающий планшет	8
Цифровая лаборатория	3
Интерактивный комплекс "Умное зеркало ArtikMe" с встроенным ПК	1

Для повышения эффективности деятельности сотрудников ГБДОУ оборудованы индивидуальные автоматизированные рабочие места (ИАРМ) в помещениях групп, музыкального, музыкально-физкультурного зала, кабинетах специалистов, администрации и бухгалтерии. ИАРМ обеспечены выходом в Интернет, а также локальной сетью внутри учреждения. Для организации обратной связи с социальными партнёрами работают адреса электронной почты детского сада:

- [19@dou-center.spb.ru](mailto:19@dou-center.spb.ru)
- [dou19.center@mail.ru](mailto:dou19.center@mail.ru)
- [detsad19@yandex.ru](mailto:detsad19@yandex.ru)

100% педагогов детского сада владеют ИКТ: самостоятельно разрабатывают и используют в работе электронные образовательные ресурсы (далее ЭОР) для SMART-досок и интерактивных столов, интерактивных панелей, планшеты, фото, аудио и видеоаппаратуру. Материалы работы освещаются на официальном сайте ГБДОУ <http://podrostay-ka.ucoz.net>.

В рамках методической и аналитической деятельности педагоги активно используют

презентации, электронные таблицы, возможности сети Интернет для повышения информированности родительского сообщества и социальных партнеров о деятельности детского сада.

В 2025 году материально-техническая и методическая база ГБДОУ пополнилась следующими материалами и оборудованием:

- учебное оборудование
- конструкторы
- спортивный инвентарь
- игрушки

В течение 2025 года своевременно производились работы по обслуживанию и содержанию зданий и территорий, по обеспечению безаварийной работы коммуникаций (техническое обслуживание и подготовка к отопительному сезону ИТП, чистка сточных колодцев и канализации, своевременная поверка и замена приборов учета тепла, воды, света, дератизация и дезинфекция помещений), а также работы по обеспечению безопасности (трубочистные работы, обслуживание пожарного водопровода, замер сопротивления изоляции электроустановок, огнезащитная обработка чердаков, поставка и установка автономной системы пожаротушения (пиростикеры), были своевременно заключены договора по обслуживанию систем автоматической пожарной сигнализации (АПС) и системы оповещения и управления эвакуацией (СОУЭ), а также договор на проведение комплексных лабораторных исследований для обеспечения соблюдения санитарно-эпидемиологического режима в учреждении и проведения внутреннего производственного контроля (освещенности, микроклимата, пробы блюд, смывов поверхностей, контроль состояния воды в бассейне). Также, своевременно были заключены договоры на питание воспитанников и сотрудников учреждения, стирку белья, охрану всех образовательных площадок. Кроме того, сотрудники учреждения проходили обучение по программам повышения квалификации и программам проверки знаний ответственных лиц.

Для улучшения материально-технической базы в 100% объеме заменена мебель на образовательной площадке по адресу : пер. Джамбула, д.8, выполнен текущий ремонт всех групповых помещений, музыкального зала. Учреждением были закуплены:

- функциональная мебель: шкафы, кровати, диваны, столы, стулья;
- учебная мебель: патриотические уголки, магнитно-маркерные стационарные и мобильные поверхности, бизборды, STEM панели;
- игровая мебель: кухни, стеллажи и т.д.
- канцелярские товары;
- хозяйственные товары;
- электротовары;

В летний период был проведен текущий ремонт 1 и 2 этажей, музыкального зала и прачечной на образовательной площадке в здании по адресу пер. Джамбула, 8, лит. А. Произведена замена уличного игрового оборудования прогулочной площадки по адресу пер. Джамбула, 10, лит. А. На газонах прогулочных площадок высажены многолетние растения.

Для полноценной (качественной) организации и проведения образовательной деятельности и сопровождения педагогического процесса в части взаимодействия с родителями, организации текущей работы педагогов обеспечен стабильный устойчивый Интернет через защищенную, высокоскоростную информационная сеть ЕМТС на всех образовательных площадках.

#### **Вывод:**

Материально-техническая база, необходимая для формирования образовательной среды ГБДОУ, включающую развивающую предметно-пространственную среду во всех корпусах и на всех прогулочных площадках ГБДОУ, укомплектована игровым, дидактическим и физкультурным оборудованием в соответствии с ФГОС ДО (100%).

Материально-техническое состояние ГБДОУ и территории соответствует действующим санитарным требованиям к устройству, содержанию и организации режима работы в дошкольных организациях, правилам пожарной безопасности, требованиям охраны труда.

На 2026 год запланирован ремонт пищеблока и проведение работ по благоустройству территории с заменой уличного игрового оборудования и установкой навесов на прогулочной ГБДОУ детский сад № 19 Центрального района СПб

площадке по адресу пер. Джамбула, дом 8 лит. А.

## **6. ОЦЕНКА ФУНКЦИОНИРОВАНИЯ ВНУТРЕННЕЙ СИСТЕМЫ ОЦЕНКИ КАЧЕСТВА ОБРАЗОВАНИЯ**

Функционирование внутренней системы оценки качества образования (ВСОКО) в ГБДОУ осуществляется посредством:

- мониторинга качества условий реализации образовательных программ ГБДОУ;
- общественной экспертизы качества образования (анкетирование родителей на удовлетворенность качеством образовательных услуг, предоставляемых ГБДОУ).

Цель ВСОКО: оптимизация и координация работы детского сада для обеспечения качества образовательного процесса.

В ГБДОУ используются следующие формы внутренней системы оценки качества образования: различные виды мониторинга (управленческий, педагогический); контроль состояния здоровья детей; социологические исследования семей.

Управленческий мониторинг проходит через все управленческие структуры и разделён на следующие направления оценки:

- охрана и укрепление здоровья воспитанников;
- образовательная деятельность;
- кадры;
- взаимодействие с социумом;
- административно-хозяйственная и финансовая деятельность;
- питание воспитанников;
- охране жизни и здоровья воспитанников.

Состояние здоровья и физического развития воспитанников удовлетворительное, об этом свидетельствуют данные таблицы № 18 «Отчёт по острой заболеваемости», выявлено снижение заболеваемости, которое может быть обусловлено отсутствием заболеваний ветряной оспой, а также снижением заболеваний ОРВИ.

Мониторинг результативности усвоения воспитанниками детского сада Программ ДО показал, что 92,6 % детей успешно освоили образовательную программу дошкольного образования и адаптированные образовательные программы дошкольного образования для детей с ОВЗ в своей возрастной группе. Воспитанники подготовительных групп показали достаточно высокие показатели готовности к школьному обучению, эти данные отражены в таблице № 7 «Динамика формирования у воспитанников психологических характеристик развития личности за 2025 год», 26% выпускников зачислены в школы с углубленным изучением предметов.

В течение года воспитанники ГБДОУ успешно участвовали в 39 мероприятиях различного уровня, за которые были награждены грамотами, дипломами, сертификатами, благодарностями.

Педагогический мониторинг осуществлялся в форме регулярных наблюдений педагога за детьми в режимных моментах в течение дня и в процессе образовательной и совместной деятельности. Таблицы (карты наблюдений детского развития) педагогической диагностики заполняются в течение года (для групп общеразвивающей и оздоровительной направленности) и 3 раза в год (для групп компенсирующей направленности – ТНР и ТМНР) для проведения сравнительного анализа и внесения корректировок в организацию образовательного процесса.

Мониторинг качества образовательной деятельности в 2025 году показал высокий уровень работы педагогического коллектива по всем показателям.

Вопросы независимой оценки качества дошкольного образования отражены в удовлетворенности родителей (законных представителей) качеством образовательной деятельности ГБДОУ и анализируются через результаты анкетирования родителей, проходящее 4 раза в год в формате взаимодействия с семьями воспитанников «Родительский марафон: Содействие, Сотрудничество, Сотворчество»: родители присутствуют на открытых мероприятиях или получают информацию о них, а также жизни детей в виде фото и видеоотчётов, после чего ди-

станционно на сайте детского сада могут заполнить бланк анкеты. Особенное внимание в анкете уделяется комментариям и пожеланиям родителей.

Данный формат позволяет родителю оценить качество образовательной среды, в которой воспитывается их ребенок, а также погрузиться в повседневную жизнь детского сада и увидеть интеграцию образовательных областей и видов детской деятельности.

В анкетировании приняли участие 96,9% родителей. Количественно-качественный анализ полученных результатов показал (Диаграмма № 5), что 96,4 % родителей удовлетворены качеством присмотра и ухода в детском саду (питанием, организацией условий для сна, площадью детского сада). Из них:

92.9 баллов – удовлетворенность родителей открытостью и доступностью информации об организации

94.8 баллов – удовлетворенность родителей комфортностью условий предоставления услуг, в том числе время ее предоставления

88.7 баллов – удовлетворенность родителей доступностью услуг для инвалидов

94 баллов – удовлетворенность родителей доброжелательностью, вежливостью работников организации

94.1 баллов – удовлетворенность родителей условиями оказания услуг

98,7 %- родителей удовлетворены качеством образования в детском саду

100%- родителей педагоги информируют об изменениях в состоянии здоровья ребёнка, о профилактических мероприятиях по укреплению здоровья детей

100%- родителей получают информацию о жизни и об успехах ребёнка в ГБДОУ

100% %- ответили, что в детском саду регулярно организуются совместные мероприятия с участием родителей, детей и педагогов (родительские собрания, детско-родительская совместная деятельность, конкурсы, акции, мастер-классы и т.д.).

**Диаграмма № 5**



96% опрошенных родителей полностью довольны качеством работы педагогов;

4% опрошенных родителей дали отрицательные ответы, на отдельные вопросы анкеты.

Из полученных данных можно сделать вывод, что родители доверяют коллективу и руководителю, довольны качеством работы ГБДОУ.

**Вывод:**

Система внутренней оценки качества образования функционирует в соответствии с требованиями действующего законодательства и показывает высокий уровень качества дошкольного образования.

В 2025 году с целью информирования участников образовательного процесса, социаль-

ных партнёров и общественности об организации образовательной деятельности в ГБДОУ постоянно обновляются информационные стенды, сайт, официальная страница ГБДОУ в социальной сети «ВКонтакте» и канал в ИКОП «Сферум» в национальном мессенджере МАХ.

Организованные мероприятия с участием детей (праздники, досуги, совместные образовательные проекты) фиксируются с помощью фото и видеоаппаратуры и распространяются среди родителей в групповых чатах в ИКОП «Сферум» в НМ МАХ с помощью цифровых средств коммуникации.

Подробная информация о кадровом обеспечении, взаимодействие с социумом, административно-хозяйственная и финансовая деятельность представлены в разделах 2-5 отчета «Оценка системы управления дошкольного образовательного учреждения»; «Оценка содержания и качества подготовки воспитанников», «Оценка организации учебного процесса», «Оценка качества кадрового, учебно-методического, библиотечно-информационного обеспечения, материально-технической базы».

Статистические данные об охране и укреплении здоровья и питания и воспитанников представлены в разделе 7 отчета «Оценка медицинского обеспечения дошкольного образовательного учреждения, системы охраны здоровья воспитанников» и разделе 8 отчета «Оценка организации питания» соответственно.

## **7. ОЦЕНКА МЕДИЦИНСКОГО ОБЕСПЕЧЕНИЯ ДОШКОЛЬНОГО ОБРАЗОВАТЕЛЬНОГО УЧРЕЖДЕНИЯ, СИСТЕМЫ ОХРАНЫ ЗДОРОВЬЯ ВОСПИТАННИКОВ**

В ГБДОУ на каждой площадке имеются медицинские блоки. Медицинские помещения оборудованы в соответствии с предъявляемыми требованиями.

Медицинское обслуживание детей обеспечивается СПб ГБУЗ «Поликлиникой № 37 Детским поликлиническим отделением № 12», расположенной по адресу: Загородный пр., д.29, тел/факс: 272-31-28 и прикрепленными медицинскими кадрами: врачом-педиатром, медсестрой, медсестрой по массажу.

Медицинские работники ведут контроль за состоянием здоровья детей, соблюдением санитарно-гигиенических норм, обеспечением качества питания, режима, проводят профилактические осмотры, вакцинацию, необходимые процедуры и мероприятия. Все сотрудники ГБДОУ имеют санитарные книжки и ежегодно проходят профилактические медицинские осмотры.

Система работы по охране и укреплению здоровья воспитанников включала в себя комплекс мероприятий, отраженных в годовом плане и плане мероприятий по профилактике гриппа и ОРВИ. В 2025 году в учреждении группы на карантин не закрывались.

В ГБДОУ постоянно проводится профилактическая, физкультурно-оздоровительная работа и мероприятия профилактической направленности в соответствии с Комплексом санитарно-гигиенических, лечебно-оздоровительных, профилактических мероприятий и процедур, частично представленным в таблице № 17.

**«Таблица № 17 – Система работы по охране и укреплению здоровья воспитанников в 2025 году»**

№ п/п	Наименование мероприятия
1.	Соблюдение личной гигиены воспитанников в соответствии с требованиями СанПиН
2.	Обеспечение оптимального воздушно-теплового режима, проведения дезинфекции в помещениях групповой ячейки согласно нормам СанПиН
3.	Соблюдение режима проветривания в помещениях групповой ячейки согласно нормам СанПиН
4.	Размещение информации о профилактике гриппа, ОРВИ, коронавирусной инфекции на информационных стендах и официальном сайте ГБДОУ
5.	Проведение информационных родительских собраний с привлечением медицинских работников

6.	Проведение инструктажа работников ГБДОУ по вопросам профилактики гриппа, ОРВИ
7.	Термометрия
8.	Обработка рук антисептиком
9.	Соблюдение обязательного масочного режима в помещениях ГБДОУ работниками и родителями (законными представителями воспитанников)
10.	Активный отдых детей, досуговые мероприятия
11.	Массаж, самомассаж
12.	Комплексы утренней зарядки
13.	Соблюдение двигательного режима
14.	Увеличение длительности прогулок воспитанников ГБДОУ (с учётом погодных условий)
15.	Проведение бодрящей гимнастики после сна
16.	Элементы музыкальной терапии
17.	Элементы аутотренинга и психогимнастики
18.	Дополнительное физкультурное занятие (в бассейне – для дошкольных групп или на улице – для групп раннего возраста)
19.	Пропаганда и профилактика ЗОЖ среди воспитанников и их семей

Для сохранения и укрепления здоровья воспитанников в корпусе по адресу переулков Джамбула дом 8 функционирует «Сенсорная комната», студия развивающих игр. В связи с продлением ограничительных мер по предотвращению распространения коронавирусной инфекции эти помещения использовались для всех возрастных групп по графику работы помещений с использованием профилактических гигиенических мер.

В 2025 году летняя кампания была организована в режиме дежурного детского сада: в ГБДОУ функционировало 4 группы в корпусе пер. Джамбула д.10.

Результативность системы работы по реализации здоровьесбережения, охраны и укрепления здоровья воспитанников при осуществлении образовательного процесса представлена отчётом заведующего дошкольно-школьным отделением Собкович Е.О. в таблице № 18.

**«Таблица № 18 – Отчёт по острой заболеваемости за 2025 год»**

№	Название болезней	Число заболеваний 2024 год	Число заболеваний 2025 год
	<b>Всего зарегистрировано заболеваний из них :</b>	388	369
1.	<b>Острые кишечные инфекции, всего, в том числе:</b>	2	5
	сальмонеллёз	1	2
	Шигеллёз (дизентерия)	0	0
	Ротовирусные инфекции	1	1
	Неуточненные кишечные инфекции	0	2
2.	<b>Бактериальные инфекции всего, в том числе:</b>	1	1
	Дифтерия	0	0
	Коклюш	0	0
	Скарлатина	1	1
3.	<b>Вирусные инфекции всего, в том числе:</b>	14	2
	Ветряная оспа	14	2
	Корь	0	0
	Краснуха	0	0
	Эпидемический паротит	0	0
	<b>Гепатиты , всего</b>	0	0
	Гепатит А		0
	Гепатит В	0	0
	<b>Инфекционный мононуклеоз</b>	0	0

4.	Инфестации, в том числе:	2	1
	Чесотка	0	0
	Педикулёз	0	0
	Гельминтозы	2	1
5.	Острые заболевания органов дыхания всего, в том числе:	301	290
	Острые респираторные инфекции	294	282
	О. тонзиллит (ангина)	0	0
	грипп	2	3
	Пневмония	5	5
6.	Прочие острые заболевания всего, в том числе:	68	70
	Новая коронавирусная инфекция COVID-19	0	0

**Вывод:**

В 2024 году на 17% уменьшилось общее количество заболеваний (с 463 до 388 случаев), это связано со снижением заболеваний ОРВИ, вирусными и неуточненными кишечными инфекциями.

В 2024 году в ГБДОУ травм у воспитанников не зафиксировано.

**8. ОЦЕНКА ОРГАНИЗАЦИИ ПИТАНИЯ**

Питание в ГБДОУ организовано в соответствии с требованиями санитарно-эпидемиологических правил и норм СанПиН 2.3/2.4.3590-20 «Санитарно-эпидемиологические требования к организации общественного питания населения».

Детский сад на всех образовательных площадках имеет пищеблоки, оснащенные необходимым современным оборудованием и кухонным инвентарем. Все технологическое оборудование исправно, находится в рабочем состоянии, соответствует требованиям действующих СанПиНов, применимым к организации детского общественного питания. Все блюда — собственного производства; готовятся в соответствии с утвержденным организатором питания 10-дневным меню, по технологическим картам с соблюдением санитарных правил и норм.

Более подробную информацию о питании воспитанников можно получить на странице сайта ГБДОУ [«Организация питания в ГБДОУ»](#)

В 2025 году организатором питания, в соответствии с государственным контрактом дс19/пит-25 от 24.11.2023 г., являлась ООО «Столичная Кулинарная Компания».

Юридический адрес/ Фактический адрес: 121596, Москва, ул.Горбунова, дом 2, стр.3, ИНН 7733797051 КПП 773101001

Генеральный директор: Шадрин Данила Витальевич

Директор Санкт-Петербургского филиала: Олиниченко Юлия Сергеевна

Тел/факс: 7 963 248 98 17

Контроль за правильностью хранения и соблюдением сроков реализации продуктов питания, за качеством питания, разнообразием, витаминизацией блюд, закладкой продуктов, обработкой, выходом готовых блюд, вкусовыми качествами пищи, осуществляет медицинская сестра и члены совета по питанию и бракеражной комиссии.

По результатам выполнения программы производственно-лабораторного контроля с целью выполнения санитарного законодательства в детском саду случаев нарушения СанПиН не выявлено.

**Вывод:**

В 2025 году организация питания в детском саду соответствует принципам организации здорового питания детей. Обеспечена сбалансированность рациона питания по всем заменимым и незаменимым пищевым факторам, включая белки и аминокислоты, пищевые жиры и жирные кислоты, витамины, минеральные соли и микроэлементы.

В целях профилактики пищевых отравлений и острых кишечных заболеваний осуществляется контроль за обеспечением санитарно-гигиенической безопасности питания, включая соблюдение всех санитарно-эпидемиологических требований к состоянию пищеблока, поставляемым продуктам питания, их транспортированию, хранению, приготовлению и раздаче  
ГБДОУ детский сад № 19 Центрального района СПб

блюдов по принципам ХАСПП.

В 2025 году организация прошла плановую проверку по оценке уровня организации социального питания, проводимую Управлением социального питания. Качество питания в ГБДОУ 19 оценивается на 1 уровень – высокий уровень организации социального питания.

## II. РЕЗУЛЬТАТЫ АНАЛИЗА ПОКАЗАТЕЛЕЙ ДЕЯТЕЛЬНОСТИ ГБДОУ

Показатели деятельности ГБДОУ, подлежащей самообследованию, соотнесенные с объектами оценки утверждены Приказом Минобрнауки Российской Федерации от 14 июня 2013 г. № 462 «Порядок проведения самообследования образовательной организацией», Приказом Минобрнауки РФ от 10.12.2013 №1324 «Об утверждении показателей деятельности образовательной организации, подлежащей самообследованию» и представлены в таблице № 20.

**«Таблица № 20 – Показатели деятельности образовательной организации, подлежащей самообследованию в 2025 году»**

№ п/п	Показатели	Единица измерения
1.	Образовательная деятельность	
<b>1.1</b>	<b>Общая численность воспитанников, осваивающих образовательную программу дошкольного образования, в том числе:</b>	237 человек
1.1.1	В режиме полного дня (8-12 часов)	227 человека
1.1.2	В режиме кратковременного пребывания (3-5 часов)	8 человек
1.1.3	В семейной дошкольной группе	0 человек
1.1.4	В форме семейного образования с психолого-педагогическим сопровождением на базе дошкольной образовательной организации	0 человек
<b>1.2</b>	<b>Общая численность воспитанников в возрасте до 3 лет</b>	<b>30 человека</b>
<b>1.3</b>	<b>Общая численность воспитанников в возрасте от 3 до 8 лет</b>	<b>207 человек</b>
<b>1.4</b>	<b>Численность воспитанников, получающих услуги присмотра и ухода:</b>	<b>237 человек</b>
1.4.1	В режиме полного дня (8-12 часов)	229 человек
1.4.2	В режиме продленного дня (12-14 часов)	0 человек
1.4.3	В режиме круглосуточного пребывания	0 человек
<b>1.5</b>	<b>Численность воспитанников с ограниченными возможностями здоровья в общей численности воспитанников, получающих услуги:</b>	<b>67 человека</b>
1.5.1	По коррекции недостатков в физическом и (или) психическом развитии	67 человека
1.5.2	По освоению образовательной программы дошкольного образования	67 человека
1.5.3	По присмотру и уходу	67 человека
<b>1.6</b>	<b>Средний показатель пропущенных дней при посещении дошкольной образовательной организации по болезни на одного воспитанника</b>	<b>29 дней</b>
<b>1.7</b>	<b>Общая численность педагогических работников, в том числе:</b>	<b>48 человек</b>
1.7.1	Численность педагогических работников, имеющих высшее образование	34 человек
1.7.2	Численность педагогических работников, имеющих высшее образование педагогической направленности (профиля)	19 человек
1.7.3	Численность педагогических работников, имеющих среднее профессиональное образование	14 человек

1.7.4	Численность педагогических работников, имеющих среднее профессиональное образование педагогической направленности (профиля)	9 человек
<b>1.8</b>	<b>Численность педагогических работников, которым по результатам аттестации присвоена квалификационная категория, в общей численности педагогических работников, в том числе:</b>	<b>39 человек</b>
1.8.1	Высшая	22 человек
1.8.2	Первая	17 человек
<b>1.9</b>	<b>Численность педагогических работников в общей численности педагогических работников, педагогический стаж работы которых составляет:</b>	
1.9.1	До 5 лет	7 человек
1.9.2	Свыше 30 лет	4 человека
<b>1.10</b>	<b>Численность педагогических работников в общей численности педагогических работников в возрасте до 30 лет</b>	<b>9 человека</b>
<b>1.11</b>	<b>Численность педагогических работников в общей численности педагогических работников в возрасте от 55 лет</b>	<b>9 человек</b>
<b>1.12</b>	<b>Численность педагогических и административно-хозяйственных работников, прошедших за последние 5 лет повышение квалификации/профессиональную переподготовку по профилю педагогической деятельности или иной осуществляемой в образовательной организации деятельности, в общей численности педагогических и административно-хозяйственных работников</b>	<b>72 человек</b>
<b>1.13</b>	<b>Численность педагогических и административно-хозяйственных работников, прошедших повышение квалификации по применению в образовательном процессе федеральных государственных образовательных стандартов в общей численности педагогических и административно-хозяйственных работников</b>	<b>5 человек</b>
<b>1.14</b>	<b>Соотношение «педагогический работник/воспитанник» в дошкольной образовательной организации</b>	<b>1 человек/ 5 человек</b>
<b>1.15</b>	<b>Наличие в образовательной организации следующих педагогических работников:</b>	
1.15.1	Музыкального руководителя	да
1.15.2	Инструктора по физической культуре	да
1.15.3	Учителя-логопеда	да
1.15.4	Логопеда	нет
1.15.5	Учителя-дефектолога	да
1.15.6	Педагога-психолога	да
1.15.7	Тьютор	да
<b>2.</b>	<b>Инфраструктура</b>	
<b>2.1</b>	<b>Общая площадь помещений, в которых осуществляется образовательная деятельность, в расчете на одного воспитанника</b>	<b>7,94 кв.м</b>
<b>2.2</b>	<b>Площадь помещений для организации дополнительных видов деятельности воспитанников</b>	<b>85,6 кв.м</b>

<b>2.3</b>	<b>Наличие физкультурного зала</b>	<b>да</b>
<b>2.4</b>	<b>Наличие музыкального зала</b>	<b>да</b>
<b>2.5</b>	<b>Наличие прогулочных площадок, обеспечивающих физическую активность и разнообразную игровую деятельность воспитанников на прогулке</b>	<b>да</b>

Анализ показателей указывает на то, что ГБДОУ имеет достаточную инфраструктуру, которая соответствует требованиям действующего законодательства всех уровней, что позволяет реализовывать Программы ДО в полном объеме в соответствии с ФГОС ДО.

ГБДОУ детский сад № 19 укомплектован достаточным количеством педагогических и иных работников, которые имеют высокую квалификацию и регулярно проходят повышение квалификации, что обеспечивает результативность образовательной деятельности.

На 2025/2026 учебный год составили графики повышения квалификации педагогических работников с учетом части 5.2 статьи 47 Федерального закона от 29.12.2012 № 273-ФЗ.

### III. ВЫВОДЫ И ПЕРСПЕКТИВЫ РАЗВИТИЯ ГБДОУ

Анализ деятельности ГБДОУ детского сада № 19 Центрального района СПб за 2025 год свидетельствует о сохранении учреждением высоких результатов в образовательной, методической, инновационной и финансово-хозяйственной деятельности. Полученные результаты позволяют говорить о решении поставленных задач.

Система управления образовательной организации обеспечивает деятельность ГБДОУ в режиме функционирования и стратегического развития и оценивается как эффективная, позволяющая учесть мнение работников и всех участников образовательных отношений; реализованы планы в соответствии с дорожной картой Программы развития.

Учебный план по освоению образовательных программ дошкольного образования ГБДОУ выполнен в полном объеме. Качество образовательной деятельности, условия ухода и присмотра, режим пребывания ребенка в детском саду, питание, образовательные услуги, оказываемые на бюджетной и внебюджетной основе, востребованы и высоко оцениваются родительским сообществом. Система методической работы, включающая работу с кадрами, учебно-методическое и библиотечно-информационное обеспечение образовательного процесса функционирует в полном объеме.

На 2026 год запланирован ремонт пищеблока и проведение работ по благоустройству территории с заменой уличного игрового оборудования и установкой навесов на прогулочной площадке по адресу пер. Джамбула, дом 8 лит. А.

В 2026 году предлагается сфокусировать внимание педагогов и администрации на следующих направлениях работы в целях развития ГБДОУ:

- продолжать эффективную работу по охране и укреплению здоровья детей, профилактике травматизма воспитанников;
- совершенствовать управленческую систему в части осуществления мотивирующего контроля и самоконтроля;
- совершенствовать нормативную базу ГБДОУ для обеспечения реализации образовательных процесса и функционирования учреждения;
- провести анализ ресурсов, обеспечивающих совместное образование дошкольников в ГБДОУ, поддерживать условия для реализации совместного образования детей дошкольного возраста;
- повысить эффективность деятельности ГБДОУ за счет повышения исполнительской дисциплины работников и освоения новых технологий взаимодействия с участниками образовательного процесса;
- продолжать работу по снижению бюрократической нагрузки педагогических работников, перевести документооборот в электронный вид; организовать работу по внедрению информационных технологий в документооборот для обеспечения автоматизации делопроизводства;
- поддерживать инициативы педагогических работников в профессиональных конкурсах, публикациях на различных уровнях, детских и педагогических проектах;
- продолжать инновационную деятельность ГБДОУ на уровне района и города;
- продолжать оснащать ГБДОУ оборудованием в соответствии с перечнем оборудования и пособий, методической литературы для реализации Федеральной образовательной программы (ФОП ДО) и Федеральной адаптированной образовательной программы (ФАОП ДО), а также программ дополнительного образования;
- оптимизировать финансово-хозяйственную деятельность ГБДОУ.

Заведующий ГБДОУ  
16.04.2026 г.

Суханова Е.Е.